

*Отримано:* 13.07.2014 р.*Прорецензовано:* 23.07.2014 р.*Прийнято до друку:* 25.09.2014 р.

Dziekański Paweł. Wielowymiarowa analiza porównawcza w ocenie konkurencyjności powiatów województwa świętokrzyskiego (w kontekście finansów, gospodarki i środowiska) / Paweł Dziekański // Наукові записки Національного університету «Острозька академія». Серія «Економіка»: збірник наукових праць / ред. кол.: І. Д. Пасічник, О. І. Дем'ячук. – Острог: Видавництво Національного університету «Острозька академія», 2014. – Випуск 26. – С. 55–66.

УДК: 368

JEL-класифікація: A 13

**dr Paweł Dziekański,***Institut Ekonomii i Administracji UJK Kielce*

## WIELOWYMIAROWA ANALIZA PORÓWNAWCZA W OCENIE KONKURENCYJNOŚCI POWIATÓW WOJEWÓDZTWA ŚWIĘTOKRZYSKIEGO (W KONTEKŚCIE FINANSÓW, GOSPODARKI I ŚRODOWISKA)

*Samorząd terytorialny stanowi bardzo istotny element nie tylko społeczny, ale również gospodarczy w skali regionu, jak i całego państwa. Celem opracowania jest analiza porównawcza rozwoju społecznego i gospodarczego powiatów województwa świętokrzyskiego. Prowadzona analiza ma zadanie zobrazować wielkość i przestrzenne zróżnicowanie poziomu rozwoju powiatów. Budżet jako podstawowy instrument polityki samorządu. Wskazuje on jak należy kształtować ze względu na efekty ekonomiczne i cele społeczne dochody, a jak rozłożyć ciężar wydatków publicznych. Potencjał społeczno-gospodarczy powiatu stanowi swoistą syntezę czterech składowych: potencjału ekonomicznego, społecznego, technicznego i ekologicznego. Badania statystyczne potwierdzają istnienie dysproporcji w obszarze konkurencyjności powiatów. W badanych latach 2008-2012 w najlepszej pozycji znajdują w kontekście gospodarki powiaty skarżyski, ostrowiecki, staszowski, najsłabszym kazimierski. W aspekcie zmiennych opisujących środowisko najlepszym powiatem okazał się pińczowski, jędrzejowski oraz sandomierski, najsłabszym konecki. Ocena gospodarki finansowej jest zadaniem trudnym. Wymaga ona uwzględnienia wielu różnych elementów. W aspekcie finansów najlepszym powiatem był staszowski, skarżyski i kielecki, najsłabszym zaś kazimierski.*

**Słowa kluczowe:** wielowymiarowa analiza porównawcza, konkurencyjność, powiat, wskaźnik syntetyczny, finanse, gospodarka, środowisko.

**dr Paweł Dziekański,***Institute of Economics and Administration of Jan Kochanowski University of Kielce*

## MULTIDIMENSIONAL COMPARATIVE ANALYSIS IN THE ASSESSMENT OF THE COMPETITIVENESS OF THE DISTRICTS ŚWIĘTOKRZYSKIE VOIVODSHIP (IN TERMS OF FINANCE, ECONOMY AND ENVIRONMENT)

*Local self-government is a very important part of not only social but also economic growth in the region and the entire state. The aim of the study is a comparative analysis of social and economic development districts Province. Task analysis is conducted to illustrate the size and spatial differentiation of the level of development of districts. The budget as the primary policy instrument of local government. It indicates how to shape due to the effects of economic and social objectives of income, and how to spread the burden of public expenditure. The potential for socio – economic development district is a synthesis of four components: the potential economic, social, technical and environmental. Statistical tests confirm the existence of tangential disparity in the competitive districts. In the studied period 2008-2012 are in the best position in the context of the economy skarżyski, ostrowiecki, staszowski, the weakest kazimierski. In terms of variables describing the environment proved to be the best district pińczowski, jędrzejowski, and sandomierski, the weakest konecki. Assessment of financial management is a difficult task. This requires taking into account many different elements. In terms of finances was the best county staszowski, skarżyski and kielecki, the weakest and kazimierski.*

**Key words:** multivariate analysis, competitiveness, synthetic indicator, finance, economy, environment

**Доктор Павел Джсканьський,***Інститут економіки та адміністрації Університету ім. Яна Кохановського, у м. Кельце*

## БАГАТОВИМІРНИЙ ПОРІВНЯЛЬНИЙ АНАЛІЗ У ОЦІНКИ КОНКУРЕНТОСПРОМОЖНОСТІ ПОВІТІВ ШВЕНТОКШИСЬКОГО ВОЄВОДСТВА (У КОНТЕКСТІ ФІНАНСІВ, ЕКОНОМІКИ ТА НАВКОЛИШНЬОГО СЕРЕДОВИЩА)

*Територіальне самоврядування становить важливий елемент не лише соціальний, але також і економічний у масштабі регіону та цілої країни. Ціллю даної статті є порівняльний аналіз соціального і економічного розвитку повітів Швентокшиського воєводства. Проведений аналіз виконує завдання показати величину та територіальну відмінність рівнів розвитку повітів. Бюджет є основним інструментом політики органу самоврядування. Він по-*

казує як надлужить рахувати доходи з огляду на економічні ефекти та як розподілити тягар публічних видатків. Соціально-економічний потенціал повіту утворюється через своєрідний синтез чотирьох складових: потенціалу економічного, соціального, технічного і екологічного. Статистичні дослідження підтверджують існування диспропорції у сфері конкурентності повітів. У досліджуваних роках 2008-2012 у найкращій ситуації в економічному контексті знаходяться повіти Скажиський, Островецький, Сташовський, а найслабшим є Казімерський. Стосовно змінних, які описують навчалолишне середовище, найкращими повітами виявився Пінчувський, Єнджейовський і Сандомирський, а найслабшим – Конецький. Оцінка фінансового стану є тяжким завданням. Вона вимагає розгляду багатьох різних елементів. У аспекті фінансів найкращими повітами є Сташовський, Скажиський і Келецький, а найслабшим – Казімерський.

**Ключові слова:** багатомірний порівняльний аналіз, конкурентність, повіт, синтетичний показник, фінанси, економіка, навчалолишне середовище.

**Wstęp.** Wewnętrzny zróżnicowanie państwa pod względem poziomu rozwoju i poszczególnych jego składników jest przedmiotem wielu opracowań naukowych, artykułów i raportów. Należy jednak mieć na uwadze, że regiony utożsamiane z województwami są również silnie zróżnicowane wewnętrznie, a na wysokie wartości niektórych wskaźników, zagregowanych dla jednostek poziomu regionalnego, wpływ mogą mieć silne ośrodki miejskie, które statystyki «zawyżają»<sup>1</sup>.

Celem opracowania jest analiza porównawcza rozwoju społeczno-gospodarczego powiatów województwa świętokrzyskiego. Prowadzona analiza ma zadanie zobrazować wielkość i przestrzenne zróżnicowanie poziomu rozwoju społeczno-gospodarczego powiatów. Ocena przeprowadzona została w oparciu o wybrane wskaźniki ekonomiczne, społeczne i infrastrukturalne pozyskane z Banku Danych Lokalnych Głównego Urzędu Statystycznego (dla lat 2008-2012). Obliczono syntetyczny wskaźnik poziomu finansów, gospodarki i środowiska oraz wskaźnik syntetyczny rozwoju (konkurencyjności) społeczno-gospodarczego, który po wizualizacji zobrazował przestrzenne zróżnicowanie wewnątrzregionalne (powiatów) pod względem wybranych zmiennych.

Samorząd terytorialny stanowi bardzo istotny element nie tylko społeczny, ale również gospodarczy zarówno w skali regionu, jak i całego państwa. W ostatnich latach znacząca część wydatków samorządowych była przeznaczana na inwestycje, które przyczyniały się do rozwoju gospodarki. Utrzymanie tej tendencji zależy od możliwości finansowych jednostek samorządu, na które przekłada się również optymalizacja efektywności działania. Oczekiwania i potrzeby społeczne rosną, podczas gdy zasoby jakimi dysponują jednostki samorządu terytorialnego są ograniczone, co z kolei wzmacnia potrzebę racjonalnego i efektywnego gospodarowania publicznymi zasobami<sup>2</sup>.

Budżet jako podstawowy instrument polityki społeczno-gospodarczej wskazuje, jak należy kształtować ze względu na efekty ekonomiczne i cele społeczne dochody, a jak – rozłożyć ciężar wydatków publicznych. Jest to narzędzie, które umożliwia kierowanie działaniami jednostek realizujących budżet oraz planowanie, wykonywanie i kontrolowanie poszczególnych zadań. Pokazuje on dokonane wybory potencjalnych źródeł finansowania działalności oraz kierunków dokonywanych wydatków. Wybory te są wyrazem kompromisu między tym, jakie rodzaje usług publicznych władze powinny dostarczać, i tym, do jakich obywatele są uprawnieni<sup>3</sup>. Właściwa i efektywna realizacja zadań publicznych przez jednostki samorządu terytorialnego jest determinowana przez istnienie racjonalnego systemu finansów tych jednostek, w tym przede wszystkim systemu ich dochodów i wydatków budżetowych<sup>4</sup>.

Potencjał społeczno-gospodarczy powiatu stanowi swoistą syntezę czterech składowych: potencjału ekonomicznego, społecznego, technicznego i ekologicznego. Aby powiat był konkurencyjny musi wzbudzać zainteresowanie wśród potencjalnych klientów, którymi mogą być mieszkańcy, inwestorzy, turyści, wczasowicze, osoby zainteresowane zmianą miejsca zamieszkania, itp. Region konkurencyjny to taki, który umożliwia tworzenie wciąż nowych kombinacji strukturalnych, poprzez korzystanie z jego zasobów ludzkich i rzeczowych, dających przewagę umożliwiającą skomercjalizowanie wytworów regionu<sup>5</sup>. Tej zdolności musi sprzyjać infrastruktura techniczna i społeczna oraz złożony system relacji funkcjonujących w regionie.

<sup>1</sup> Por. T. Czyż, Zróżnicowanie regionalne Polski w układzie nowych województw, Biuletyn KPZK PAN, z. 197, Warszawa 2001, s. 7-35; J. Kudełko, Poziom rozwój społeczno-gospodarczego województw Polski, Zeszyty Naukowe nr 651 Akademii Ekonomicznej w Krakowie, Kraków 2004; T. Czyż, J. Hauke, Nierówności regionalne w Polsce, [W:] W. Ratajczak, K. Stachowiak (red.), Gospodarka przestrzenna społeczeństwa, Tom 1, Bogucki Wydawnictwo Naukowe, Poznań, s. 13-29.

<sup>2</sup> Efektywność, planowanie, rozwój – jednostki samorządu terytorialnego wobec kluczowych wyzwań strukturalnych, Instytut Sobieskiego, Warszawa 2012; <http://www.sobieski.org.pl/wp-content/uploads/Rapkiewicz-red.-Efektywność-PDF.pdf> (15.05.2014)

<sup>3</sup> L. Jędrzejewski, Polityka finansowa jednostek samorządu terytorialnego, ODDK, Gdańsk 2004, s. 83

<sup>4</sup> E. Ruśkowski, J. M. Salachna, Finanse lokalne po akcesji, Oficyna Wyd. Wolters Kluwer business, Warszawa 2007, s. 93

<sup>5</sup> M. Klamut (red.), Konkurencyjność regionów, Wyd. AE im. O. Langego we Wrocławiu, Wrocław 1999, s. 7

### Wielowymiarowa analiza porównawcza

Teoria statystyki mówi, że analiza jednej zmiennej, choć dostarcza pewnych informacji, to jednak nie pozwala otrzymać wiedzy rzetelnej o obserwowanym zjawisku<sup>6</sup>. Zresztą każdy pomiar zmiennej teoretycznej, wskazującej na badane zjawisko, obarczony jest błędem. Z pomocą przychodzą tutaj miary złożone, syntetyczne (agregowane). Na ich podstawie wyciąganie wniosków jest pewniejsze i rzetelniejsze, niż miałyby to miejsce analizując tylko pojedyncze zmienne, nawet jeśli będzie ich wiele<sup>7</sup>.

W badaniach empirycznych, w których analizuje się wiele jednostek opisanych za pomocą więcej niż jednej cechy, wykorzystuje się metody wielowymiarowej analizy porównawczej. Wielowymiarowa analiza porównawcza (WAP) stanowi spójny formalnie zespół metod statystycznych służących do celowego doboru informacji o elementach pewnej zbiorowości i do wykrywania prawidłowości we wzajemnych relacjach między nimi<sup>8</sup>. Jej zadaniem jest uporządkowanie względnie jednorodnego zbioru obiektów (lub cech) w celu podejmowania decyzji dotyczących wyboru obiektu (lub cechy) według z góry ustalonego kryterium<sup>9</sup>. Główną ideą wielowymiarowej analizy porównawczej jest stworzenie zagregowanego wskaźnika, nazywanego też zmienną syntetyczną, który stanowi podstawę hierarchizacji badanych obiektów ze względu na poziom wielocechowego zjawiska.

Punktem wyjścia w metodach wielowymiarowej analizy porównawczej jest wytypowanie zmiennych opisujących przedmiot badania (tzw. zmiennych potencjalnych). W badaniu wewnątrzregionalnych dysproporcji w rozwoju, czyli różnic w poziomie rozwoju powiatów, cechy te powinny możliwie wyczerpująco charakteryzować strukturę społeczną, demograficzną, gospodarczą i infrastrukturalną tych jednostek, powinny występować w każdej z nich i charakteryzować się dużą zmiennością przestrzenną<sup>10</sup>. Ponadto, nie powinny być ze sobą zbyt mocno skorelowane, ponieważ powoduje to powielanie informacji o analizowanym zjawisku i może prowadzić do nieprawidłowych wniosków<sup>11</sup>.

W przypadku WAP istotne jest określenie charakteru zmiennych opisujących obiekty. W zależności od tego, jaki wpływ na badane zjawisko mają te zmienne, wyróżnia się wśród nich stymulanty, destymulanty i nominanty. Aby wszystkie zmienne były wzajemnie porównywalne co do rzędów wielkości oraz pozbawione mian dokonuje się ich standaryzacji (czy unitaryzacji)<sup>12</sup>.

Zastosowanie analizy wielowymiarowej w badaniach pozwala na dokonanie klasyfikacji poszczególnych jednostek wchodzących w skład regionu (powiatów) pod względem stanu infrastruktury i potencjału rozwojowego jest użytecznym narzędziem oceny poziomu rozwoju, pozwala także na wykorzystanie tej wiedzy w procesie zarządzania poprzez ukierunkowanie niezbędnych działań podczas projektowania i realizacji strategii rozwoju<sup>13</sup>.

### Koncepcja oceny rozwoju powiatu (metoda badawcza)

Wyjściowy zestaw zmiennych statystycznych zaproponowany w analizie porównawczej powiatów województwa powinien obejmować cechy, określające ich potencjał demograficzny i rynek pracy, potencjał gospodarczy oraz społeczno-techniczny. Kategorią nie mniej istotną jest stan i potencjał finansowy. To przecież od zasobności w środki finansowe i ich prawidłowej alokacji zależy realizacja polityki inwestycyjnej, zapobieganie lub niwelowanie niekorzystnych zjawisk występujących w gospodarce i stymulowanie rozwoju społeczno-ekonomicznego.

W kolejnym etapie na podstawie zróżnicowania wartości cech dokonano redukcji pierwotnie zaproponowanych wskaźników. Wyeliminowano zmienne w niewielkim stopniu różnicujące poszczególne powiaty. Wykorzystane zmienne ze zbioru powinny wskazywać na znaczny poziom zróżnicowania potencjału społeczno-gospodarczego, technicznego lub ekologicznego. W tym celu zastosowano współczynnik zmienności, jako wartość progową przyjęto 0,2, a w ocenie korelacji przyjmując krytyczną wartość współczynnika korelacji

<sup>6</sup> G. Wieczorkowska, J. Wierzbński, Statystyka, analiza badań społecznych, Warszawa 2007, s. 311

<sup>7</sup> Raport, Ranking powiatów województwa mazowieckiego, Taksonomiczna analiza danych o sytuacji na rynku pracy w powiatach województwa mazowieckiego, <http://obserwatorium.mazowsze.pl/upload/user/file/Raport%20Ranking%20powiatow%20Mazovia%20final.pdf> (15.05.2014)

<sup>8</sup> G. Gorzelak, Statystyczna analiza porównawcza – teoria a praktyka, Wiadomości statystyczne 8/1981, s. 16-19

<sup>9</sup> T. Borys, Przedmiot i podział statystyki i ekonometrii – artykuł dyskusyjny, Wiadomości Statystyczne 5/1982, s. 9-12.

<sup>10</sup> J. Parysek, L. Wojtasiewicz, Metody analizy regionalnej i metody planowania regionalnego, Studia KPZK PAN, Warszawa 1979, Nr 69, s. 14.

<sup>11</sup> A. Malina, Wielowymiarowa analiza przestrzennego zróżnicowania struktury gospodarki Polski według województw, Wyd. AE w Krakowie, Kraków 2004, s. 96-97.

<sup>12</sup> M. Walesiak, Uogólniona miara odległości GDM jako syntetyczny miernik rozwoju w metodach porządkowania liniowego, Prace Naukowe AE im. O. Langego we Wrocławiu, Nr 988/2003; K. Jajuga, M. Walesiak (red.), Taksonomia 10, Klasyfikacja i analiza danych – teoria i zastosowania, Wyd. AE im. O. Langego we Wrocławiu, Wrocław, s.124-133.

<sup>13</sup> P. Hydzik Zastosowanie metod taksonomicznych do oceny poziomu rozwoju społecznoekonomicznego powiatów województwa podkarpackiego, Zeszyty Naukowe Politechniki Rzeszowskiej, Nr 286, Ekonomia i Nauki Humanistyczne, Z. 19 (2/2012) 2012

równą bądź wyższą od 0,75<sup>14</sup>. Im dany współczynnik zmienności jest wyższy, tym dobór odpowiadającej mu zmiennej, charakteryzującej potencjał należy uznać za obiektywniejszy<sup>15</sup>.

Przy wyborze zmiennych wzięto pod uwagę kryteria merytoryczne, statystyczne i formalne. Ostatecznie do budowy wskaźnika rozwoju powiatów wybrano zmienne diagnostyczne zawarte w tabeli 1.

Tabela 1. Zmienne przyjęte do badania

| ZMIENNE FINANSE   | ZMIENNE DOT. GOSPODARKI   | ZMIENNE DOT. ŚRODOWISKA  |
|---|---|--|
| 1. dochody własne na 1 mieszkańca (s)<br>2. samodzielność dochodowa i (stosunek dochodów własnych do dochodów ogółem) (s)<br>3. udział dotacji w dochodach ogółem (d)<br>4. udział dochodów z pit w dochodach w własnych (s)<br>5. udział dochodów z cit w dochodach w własnych (s)<br>6. udział dochodów z majątku w dochodach własnych (s)<br>7. udział środków z budżetu UE (2006-2009) i środków na finansowanie i współfinansowanie programów i projektów unijnych (2010-2012) w dochodach ogółem (s)<br>8. wydatki inwestycyjne na 1 mieszkańca (s)<br>9. udział wydatków na ochronę zdrowia w wydatkach ogółem (s)<br>10. udział zobowiązań (lub wydatków na obsługę długu) w dochodach ogółem (d) | 1. nakłady inwestycyjne w przedsiębiorstwach (ceny bieżące; bez podmiotów gospodarczych o liczbie pracujących do 9 osób) na 1 mieszkańca w wieku produkcyjnym (s)<br>2. udział nakładów inwestycyjnych w przedsiębiorstwach według grup sekcji w ogóle nakładów inwestycyjnych przedsiębiorstw (bez podmiotów gospodarczych o liczbie pracujących do 9 osób) rolnictwo, leśnictwo, łowiectwo i rybactwo (s)<br>3. udział nakładów inwestycyjnych w przedsiębiorstwach według grup sekcji w ogóle nakładów inwestycyjnych przedsiębiorstw (bez podmiotów gospodarczych o liczbie pracujących do 9 osób) przemysł i budownictwo (s)<br>4. udział nakładów inwestycyjnych w przedsiębiorstwach według grup sekcji w ogóle nakładów inwestycyjnych przedsiębiorstw (bez podmiotów gospodarczych o liczbie pracujących do 9 osób) działalność finansowa i ubezpieczeniowa; obsługa rynku nieruchomości (s)<br>5. udział nakładów inwestycyjnych w przedsiębiorstwach według grup sekcji w ogóle nakładów inwestycyjnych przedsiębiorstw (bez podmiotów gospodarczych o liczbie pracujących do 9 osób) pozostałe usługi (s)<br>6. podmioty gospodarki narodowej nowo zarejestrowane w regon na 10 tys. ludności w wieku produkcyjnym ogółem (s)<br>7. podmioty gospodarki narodowej wpisane do rejestru regon według klas wielkości na 10 tys. mieszkańców w wieku produkcyjnym ogółem (s)<br>8. długość dróg publicznych lokalnych na 100 km <sup>2</sup> nawierzchni twardej (s)<br>9. udział wydatków gmin na drogi publiczne w wydatkach ogółem (s) | 1. ilość zmieszanych odpadów komunalnych z gospodarstw domowych zebranych w ciągu roku przypadająca na 1 mieszkańca ogółem (d)<br>2. ścieki komunalne i przemysłowe oczyszczane w relacji do ścieków komunalnych i przemysłowych wymagających oczyszczania ogółem (d)<br>3. udział zanieczyszczeń zatrzymanych lub zneutralizowanych w urządzeniach do redukcji zanieczyszczeń w zakładach szczególnie uciążliwych w ogóle zanieczyszczeń wytworzonych gazowe (bez co <sub>2</sub> ) (d)<br>4. udział zanieczyszczeń zatrzymanych lub zneutralizowanych w urządzeniach do redukcji zanieczyszczeń w zakładach szczególnie uciążliwych w ogóle zanieczyszczeń wytworzonych pyłowe (d)<br>5. liczba oczyszczalni przydomowych ogółem (s)<br>6. dzięki wysypiska odpadów liczba na 100 km <sup>2</sup> (d)<br>7. dzięki wysypiska odpadów powierzchnia na 100 km <sup>2</sup> (d)<br>8. zużycie mediów w gospodarstwach domowych w ciągu roku na 1 mieszkańca gazu (s)<br>9. emisja dwutlenku węgla z zakładów szczególnie uciążliwych ogółem (d)<br>10. zużycie energii elektrycznej na 1 mieszkańca ogółem (s)<br>11. udział obszarów prawnie chronionych w powierzchni ogółem (s)<br>12. udział terenów zieleni w powierzchni ogółem (s)<br>13. lesistość ogółem (s) |

S – stymulanta, D – destymulanty

Źródło: opracowanie własne

W kolejnym etapie analizy wybrane zmienne poddano procesowi normalizacji, który eliminuje wpływ różnych jednostek miar i pozwala na ich porównywalności. W celu normalizacji zastosowano metodę unitaryzacji<sup>16</sup>. Następnie wyznaczono wskaźnik syntetyczny, który przyjmuje wartości z przedziału [0,1]. Wyższa wartość oznacza korzystniejszą sytuację obiektu, niższa wartość słabszą. Do wyznaczenia jego wartości wykorzystano metodę bezwzorcową, polegającą na uśrednieniu znormalizowanych wartości cech prostych. Zakłada ona, że uzyskana zmienna agregatowa zawiera wszystkie informacje jakich dostarczają poszczególne mierniki struktury.

Na podstawie wartości wskaźnika, na koniec, uporządkowano powiaty według poziomu ich rozwoju oraz pogrupowano je w klasy skupiające obiekty najbardziej do siebie podobne. Informacja o tym, które powiaty znajdują się w poszczególnych klasach, może mieć praktyczne znaczenie zarówno dla władz samorządowych, urzędów skarbowych, jak też np. dla inwestorów podejmujących decyzję o lokalizacji firmy<sup>17</sup>.

<sup>14</sup> A. Niedźwiecki, Analiza taksonomiczna jako narzędzie oceny potencjału społeczno-gospodarczego województw, [w:] E. Bojar, J. Kurys (red.), Zróznicowanie i współpraca regionów w integracji europejskiej, Politechnika Lubelska, Lublin 2002, s. 70

<sup>15</sup> P. Dziekański, Wskaźnik syntetyczny w procesie oceny gospodarki finansowej gmin wiejskich, s. 149-163 [w:] *Ekonomia – Economics*, 3(24) 2013, Wyd. UE we Wrocławiu; P. Bury, P. Dziekański, Ocena kondycji finansowej powiatów województwa świętokrzyskiego w latach 2007-2011 za pomocą wskaźnika syntetycznego, s. 220-248 [W:] V. Jurcak, P. Dziekański (red.), *Czynniki zmian zjawisk regionalnych*, Wyd. WSBiP Ostrowiec Św., Ostrowiec Świętokrzyski 2013

<sup>16</sup> F. Wysocki, J. Lira, *Statystyka opisowa*, Wyd. AR w Poznaniu, Poznań 2005.

<sup>17</sup> P. Dziekański, *Wyzwania gospodarki lokalnej i polityka energetyczna a idea zrównoważonego rozwoju (koncepcja opisu syntetycznego)*; materiał w druku.



Na koniec zastosowano analizę skupień oraz zbudowano wykres rozrzutu dla wybranych zmiennych. Analiza skupień jest to metoda dokonująca grupowania elementów we względnie jednorodne klasy<sup>18</sup>. Graficzną interpretacją korelacji jest tzw. wykres rozrzutu. Wykres ten został stworzony jako dwuwymiarowa płaszczyzna, gdzie jedna oś odpowiada wynikom dla jednej zmiennej, natomiast druga oś odpowiada wynikom drugiej zmiennej.

Ocena syntetyczna konkurencyjności powiatów województwa świętokrzyskiego

Powierzchnia województwa świętokrzyskiego to 11691,05 km<sup>2</sup>, co stanowi 3,74% obszaru kraju (15 miejsc, przed województwem opolskim). 66% powierzchni województwa to obszary chronione. Procentowy udział obszarów chronionych stawia województwo na pierwszym miejscu w kraju (średni procentowy udział obszarów chronionych w kraju to 33,1%). Obszar dziesięciu gmin w 100 % zaliczony jest do obszarów prawnie chronionych; obszar dal-szych 11 gmin to w ponad 99% obszar prawnie chroniony. 17 gmin nie zawiera żadnych obszarów prawnie chronionych. W województwie wydzielonych jest administracyjnie 13 powiatów ziemskich i jedno miasto na prawach powiatu (Kielce – powiat grodzki) oraz 102 gminy, w tym 5 miejskich, 26 miejsko-wiejskie i 71 wiejskie. Charakterystyczny dla regionu przemysł ciężki, przeżywający obecnie trudny okres, od lat rozwijał się w północnej części województwa (Staropolski Okręg Przemysłowy): hutniczy (powiat ostrowiecki), metalowy (powiat skarżyski), maszynowy (powiat starachowicki), odlewniczy (powiat konecki). W części południowej i wschodniej, na dobrych glebach, dominuje rolnictwo; szczególnie dobrze rozwija się branża ogrodniczo-sadownicza.

Kondycja finansowa, jako zjawisko złożone, zależna jest między innymi od: wykonywania zadań, osiągnięcia równowagi budżetowej, a także powiększania majątku. Wpływa na nią między innymi: poziom dochodów, samodzielność finansowa, wielkość wydatków inwestycyjnych, zdolność do pozyskiwania środków pozabudżetowych, wynik finansowy<sup>19</sup>. Wartości te mówią o poziomie wypełnienia przez samorząd zadań bieżących wynikających z potrzeb mieszkańców, a także wskazują na możliwości zaciągania zobowiązań celem prowadzenia i sfinansowania inwestycji<sup>20</sup>.

Powiaty w badanym okresie zmieniały swoją pozycję. Wartości poszczególnym zmiennych poprawiły się lub pozostawały na niezmiennym poziomie (tab. 2).

Tabela 2. Poziom wskaźnika syntetycznego kondycji finansowej powiatów oraz ich charakterystyka

|               | 2008 | 2009 | 2010 | 2011 | 2012 | Charakterystyka   |
|---------------|------|------|------|------|------|---|
| staszowski    | 0,49 | 0,63 | 0,64 | 0,63 | 0,54 | rolnictwo, handel, usługi   |
| skarżyski     | 0,42 | 0,51 | 0,54 | 0,53 | 0,48 | przemysł metalowy, rolnictwo, handel i usługi, budownictwo                            |
| kielecki      | 0,54 | 0,5  | 0,63 | 0,51 | 0,47 | przemysł wydobywczo-przetwórczy surowców mineralnych, produkcja artykułów spożywczych |
| opatowski     | 0,5  | 0,52 | 0,45 | 0,52 | 0,47 | rolnictwo, agroturystyka, przemysł (cement), mleczarstwo                              |
| sandomierski  | 0,55 | 0,55 | 0,56 | 0,42 | 0,47 | rolnictwo (ogrodnictwo, sady), agroturystyka, przemysł (huta szkła)                   |
| konecki       | 0,31 | 0,44 | 0,44 | 0,41 | 0,45 | odlewnictwo, budownictwo, handel, hotelarstwo, transport                              |
| włoszczowski  | 0,43 | 0,5  | 0,48 | 0,42 | 0,42 | rolnictwo, handel, usługi, rekreacja  |
| starachowicki | 0,46 | 0,61 | 0,65 | 0,48 | 0,37 | przemysł maszynowy i metalowy   |
| buski         | 0,46 | 0,52 | 0,49 | 0,44 | 0,36 | rolnictwo (warzywa, sady), agroturystyka, uzdrowiska                                  |
| ostrowiecki   | 0,4  | 0,44 | 0,34 | 0,38 | 0,35 | hutnictwo żelaza, handel, usługi  |
| pińczowski    | 0,37 | 0,21 | 0,47 | 0,46 | 0,31 | rolnictwo, handel, usługi, przemysł wydobywczy  |
| jędrzejowski  | 0,27 | 0,4  | 0,4  | 0,39 | 0,27 | rolnictwo, agroturystyka, przetwórstwo rolno-spożywcze                                |
| kazimierski   | 0,19 | 0,29 | 0,24 | 0,24 | 0,17 | rolnictwo, budownictwo, handel, usługi  |

Sortowano wg roku 2012; m. Kielce – powiat grodzki (nie uwzględniono)

Źródło: opracowanie własne na podstawie danych BDL GUS

Przeprowadzone badania statystyczne potwierdzają istnienie dysproporcji w obszarze kondycji finansowej powiatów. Wartości wskaźnika syntetycznego powiatów wskazują iż w najlepszej kondycji finansowej znajdują powiaty staszowski, skarżyski i kielecki, najsłabsze zaś są pińczowski, jędrzejowski i kazimierski (w 2012 r.). Powiat staszowski ma charakter rolniczy, z niewielkimi gospodarstwami rolnymi o wielokierunkowej produkcji roślinnej i zwierzęcej. Na terenie powiatu znajdują się złoża surowców mineralnych: siarki, ily oraz

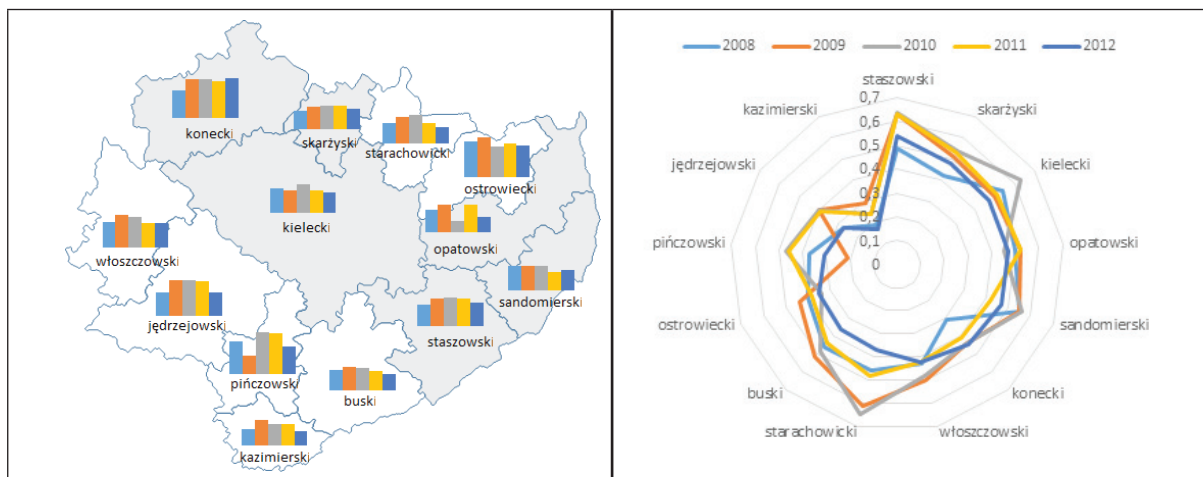
<sup>18</sup> Por. B.S. Everitt, S. Landau, M. Leese, Cluster analysis, Oxford University Press, London, Arnold, New York 2001.

<sup>19</sup> L. Ossowska, A. Ziemińska Kondycja finansowa gmin wiejskich i miejsko-wiejskich województwa pomorskiego, Journal of Agribusiness and Rural Development 4(18) 2010, 73–85.

<sup>20</sup> Tamże

dolomity. Powiat kazimierski jest obszarem typowo rolniczym. Na obszarze regionu uprawiane są pszenice oraz warzywa gruntowe. Występowanie kopalin w postaci piasków i surowców ilastych wiąże się z rozbudowaniem na obszarze powiatu produkcji spoiw mineralnych, półfabrykatów oraz gotowych elementów budowlanych<sup>21</sup>.

Dochody stanowią niezbędną podstawę działalności finansowej powiatu. Polityka finansowa polega na pozyskiwaniu odpowiednich środków finansowych, które umożliwiają realizację nałożonych na nią zadań. Na określony poziom wskaźnika syntetycznego wpływ miały pogarszanie się wyników operacyjnych, tj. obniżanie się poziomu środków własnych (ostrowiecki, buski, jędrzejowski, pińczowski, staszowski), co przy wzroście wydatków inwestycyjnych (kreujących możliwości rozwojowe jednostek samorządowych) rodzi duże prawdopodobieństwo dalszego wzrostu poziomu ich zadłużenia (wzrost wydatków na obsługę długu w powiatach kieleckim, ostrowieckim, staszowskim, pińczowskim). Sytuacja finansowa powiatów jest uzależniona od poziomu dochodów własnych, dochodów z PIT (kazimierski, skarżyski), CIT (starachowicki, opatowski, staszowski)<sup>22</sup>.



**Rysunek 1. Powiaty województwa świętokrzyskiego wg wskaźnika kondycji finansowej (2008-2012 r., wg. procedury unitaryzacji)**

Źródło: opracowanie własne na podstawie danych BDL GUS

Stan finansów jest syntetycznym wyrazem potencjału rozwoju gospodarczego każdego podmiotu gospodarczego. Przez pryzmat finansów można dokonać także całościowej oceny funkcjonowania powiatu i jego możliwości rozwojowych. Kondycja finansowa jest nie tylko pochodną realizowanych zadań publicznych, ale także pomostem łączącym wszystkie przejawy działań i przedsięwzięć podejmowanych przez samorząd<sup>23</sup>. Jako dobrą uważa się taką sytuację, kiedy powiat jest w stanie nie tylko w pełni finansować potrzeby bieżące, ale także dokonuje inwestycji, niezbędnych na danym etapie rozwoju cywilizacyjnego, a więc powiększa swój majątek. Zestawienie dochodów z ilością środków wydatkowanych na zadania podejmowane i te, które powinny zostać zrealizowane, pozwala stwierdzić, że sytuacja finansowa powiatów w Polsce nie jest dziś dobra i nie napawa optymizmem również w perspektywie nadchodzących lat (objętych wieloletnią prognozą finansową). Fakt ten po raz kolejny skłania do refleksji nad źródłami dochodów i w konsekwencji sensem ustanowienia samorządu terytorialnego na tym szczeblu<sup>24</sup>.

Zadaniem Zielonego Nowego Ładu jest zapewnienie globalnego zrównoważonego rozwoju oraz zbudowanie niskoemisyjnej i niskowęglowej gospodarki i społeczeństwa przez wzmacnianie spójności społecznej, tworzenie milionów nowych zielonych miejsc pracy – w wyniku zwiększania poziomu unijnych i krajowych inwestycji m.in. w edukację, programy badawczo-rozwojowe, rozwój nowoczesnych technologii przyjaznych człowiekowi, środowisku i klimatowi, podnoszenie efektywności energetycznej i zwiększanie wykorzystania odnawialnych źródeł energii, modernizację sektora budownictwa oraz promocję budynków autonomicznych i

<sup>21</sup> P. Bury, P. Dziekański, Sytuacja finansowa powiatów województwa świętokrzyskiego w latach 2008-2010, s. 24-35 [w:] Prace Naukowe Uniwersytetu Ekonomicznego we Wrocławiu, 296, Kryzys finansowy a programowanie rozwoju jednostek przestrzennych, S. Korenik, A. Mempel-Śnieżyk, Wyd. UE we Wrocławiu, Wrocław 2013.

<sup>22</sup> Tamże.

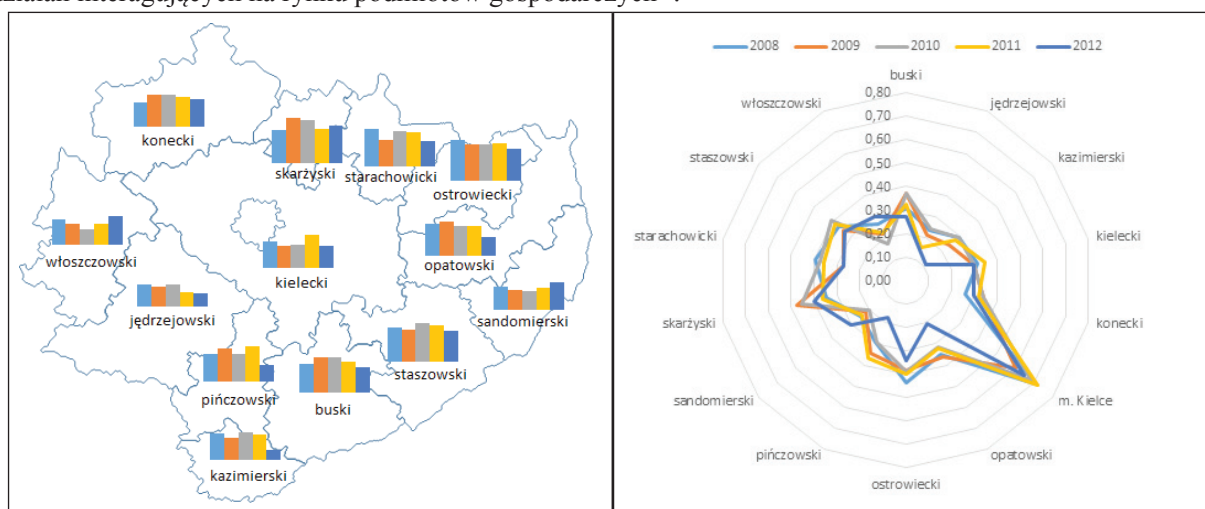
<sup>23</sup> B. Klepacki, B. Kusto, Ocena kondycji finansowej gmin województwa świętokrzyskiego, [http://www.wne.sggw.pl/czasopisma/pdf/EIOGZ\\_2009\\_nr77\\_s127.pdf](http://www.wne.sggw.pl/czasopisma/pdf/EIOGZ_2009_nr77_s127.pdf) (04.04.2013).

<sup>24</sup> Por. np. P. Bury, Zasadność istnienia samorządowych powiatów i województw w aspekcie finansowym, [w:] Finansowe aspekty rozwoju lokalnego i regionalnego u progu XXI wieku. Doświadczenia i perspektywy, cz. I, Zeszyty Naukowe, nr 15, WSZiF, Wrocław 2003, s. 97-111.

pasywnych, rozwój przyjaznych środowisku sieci kolejowych na kontynencie czy wreszcie zmianę priorytetów Wspólnej Polityki Rolnej<sup>25</sup>.

Jednostki ludzkie działają stale w ramach istniejącego ładu gospodarczego. Gdy zmienia się ukształtowanie ładu w całości albo w niektórych jego elementach składowych to reagują one na te przekształcenia poprzez dostosowanie do nich planów działania. Problemy związane z ograniczeniem rzadkości dóbr w gospodarce, rozdziału efektów i ciężarów gospodarowania opartego na podziale pracy, problemy planowania, motywowania do podejmowania działalności gospodarczej, problemy podziału i wiele innych ogólnych problemów gospodarowania, pojawiające się we wszystkich możliwych rodzajach ładu gospodarczego są do rozwiązania tylko w ramach ładu gospodarczego i za jego pośrednictwem<sup>26</sup>.

Ład gospodarczy rozumiany ogólnie jako całokształt warunków ramowych procesu gospodarowania składają się zarówno formy typowe dla ładu stanowiącego jak i formy ładu powstałe w sposób spontaniczny. Zarówno jedne jak i drugie są bowiem regułami gry gospodarczej wpływającymi na przebieg procesów decyzyjnych oraz działań interagujących na rynku podmiotów gospodarczych<sup>27</sup>.



**Rysunek 2. Wskaźnik syntetyczny wg zmiennych dotyczących gospodarki (powiaty województwa świętokrzyskiego, lata 2008-2012)**

Źródło: Opracowanie własne na podstawie BDL GUS

Z analizy wynika, że powiat skarżyski uplasował się w 2012 r. na pierwszym miejscu, w badanych latach 2008-2012 wskaźnik syntetyczny prezentował się na poziomie 0,34-0,40. Do grupy powiatów o podobnie wysokim poziomie zaliczyć można ostrowiecki (0,44-0,34; przemysłowy) oraz staszowski (0,37-0,33; charakter rolniczy). Są to powiaty charakteryzujące się niewielką odległością od centrum regionu – metropolii kieleckiej. W regionie występują miejsca, które w stosunku do pozostałych obszarów rozwijają się znacznie szybciej (bieguny wzrostu), zajmując tym samym korzystniejsze, z punktu widzenia wzrostu, położenie. Zgodnie z tą teorią rozwój gospodarczy ma charakter spolaryzowany<sup>28</sup>. Rezultaty jego wpływu są regionalnie zróżnicowane i zależą od tzw. dynamiki środowiska, rozumianej jako połączenie trzech sił wzrostu: ludności, innowacji oraz instytucji występujących w danym układzie terytorialnym. Działanie to może mieć charakter pozytywny (pobudzanie) lub negatywny (hamowanie) dla rozwoju danego regionu. Zwolennicy tej koncepcji rekomendują wykorzystanie w polityce rozwoju czynników wzmacniających dotychczasowe bieguny wzrostu lub wspierających tworzenie nowych oraz rozwój sieci komunikacyjnej pomiędzy dominującymi ośrodkami i ich otoczeniem<sup>29</sup>.

<sup>25</sup> D. Szweđa (red.), Zielony Nowy Ład w Polsce, [http://gef.eu/fileadmin/user\\_upload/GEF-10-08\\_Green\\_New\\_Deal\\_for\\_Poland\\_pl\\_web.pdf](http://gef.eu/fileadmin/user_upload/GEF-10-08_Green_New_Deal_for_Poland_pl_web.pdf) (15.05.2014)

<sup>26</sup> H.K. Paul, Grundformen der Wirtschaftsordnung: Marktwirtschaft – Zentralverwaltungswirtschaft, 3. Auflage, München 1978, s. 33. Cyt. za: G. Gutmann, Volkswirtschaftslehre. Eine ordnungstheoretische Einführung, 2. Auflage, Verlag Kohlhammer, Stuttgart, Berlin, Köln, Mainz 1987, s. 33.

<sup>27</sup> Tamże

<sup>28</sup> K. Dyjach, Teoria rozwoju regionalnego wobec zróżnicowań międzyregionalnych, ANNALES, Universitatis Mariae Curie – Skłodowska, Lublin, Polska, vol. XLVII, 1, SECTIO H, 2013, [http://annales.umcs.lublin.pl/tt\\_p.php?rok=2013&tom=47&sectio=H&numer\\_artykulu=03&zeszyt=1](http://annales.umcs.lublin.pl/tt_p.php?rok=2013&tom=47&sectio=H&numer_artykulu=03&zeszyt=1) (15.05.2014)

<sup>29</sup> Por. R. Domański, Gospodarka przestrzenna, PWN, Warszawa 2006.

Na drugim końcu znajduje się powiat rolniczy kazimierski (0,29-0,11).

Tabela 3. Poziom wskaźnika syntetycznego w obszarze gospodarka

|               | 2008 | 2009 | 2010 | 2011 | 2012 | Charakterystyka   |
|---------------|------|------|------|------|------|---|
| skarżyski     | 0,34 | 0,47 | 0,45 | 0,36 | 0,4  | przemysł metalowy, rolnictwo, handel i usługi, budownictwo                            |
| ostrowiecki   | 0,44 | 0,38 | 0,39 | 0,4  | 0,34 | hutnictwo żelaza, handel, usługi  |
| staszowski    | 0,37 | 0,34 | 0,41 | 0,39 | 0,33 | rolnictwo, handel, usługi   |
| kielecki      | 0,31 | 0,3  | 0,3  | 0,34 | 0,3  | przemysł wydobywczo-przetwórczy surowców mineralnych, produkcja artykułów spożywczych |
| konecki       | 0,26 | 0,34 | 0,34 | 0,32 | 0,3  | odlewnictwo, budownictwo, handel, hotelarstwo, transport                              |
| sandomierski  | 0,25 | 0,22 | 0,2  | 0,24 | 0,3  | rolnictwo (ogrodnictwo, sady), agroturystyka, przemysł (huta szkła)                   |
| włoszczowski  | 0,27 | 0,22 | 0,17 | 0,23 | 0,3  | rolnictwo, handel, usługi, rekreacja  |
| buski         | 0,31 | 0,37 | 0,37 | 0,32 | 0,27 | rolnictwo (warzywa, sady), agroturystyka, uzdrowiska                                  |
| starachowicki | 0,39 | 0,27 | 0,37 | 0,36 | 0,27 | przemysł maszynowy i metalowy   |
| opatowski     | 0,35 | 0,37 | 0,32 | 0,32 | 0,21 | rolnictwo, agroturystyka, przemysł (cement), mleczarstwo                              |
| pińczowski    | 0,29 | 0,35 | 0,29 | 0,37 | 0,18 | rolnictwo, handel, usługi, przemysł wydobywczy  |
| jędrzejowski  | 0,24 | 0,21 | 0,24 | 0,16 | 0,14 | rolnictwo, agroturystyka, przetwórstwo rolno-spożywcze                                |
| kazimierski   | 0,29 | 0,24 | 0,29 | 0,27 | 0,11 | rolnictwo, budownictwo, handel, usługi  |

Sortowano wg 2014 r. m. Kielce – powiat grodzki (nie uwzględniono)  
Źródło: opracowanie własne na podstawie danych BDL GUS

Na terenie powiatu ostrowieckiego także rozwinął się przemysł: hutniczy, ale też odzieżowy i ceramiczny, przede wszystkim w granicach i wokół miast: Ostrowca Świętokrzyskiego, Kunowa i Ćmielowa. W gminach wiejskich dominuje produkcja rolna. Dominujące od lat w Ostrowcu Świętokrzyskim przedsiębiorstwa: huta Ostrowiec (dziś Celsa) oraz zakłady odzieżowe «Wólczanka» S.A. nie wyznaczają już dziś kierunków rozwoju regionu; z zatrudnionych w jednostkach gospodarczych powiatu 26 tys. osób najwięcej pracuje w sektorze usługowym. Ograniczeniem tradycyjnej działalności gospodarczej w powiecie są obszary prawnie chronione, które zajmują ponad 45 tys. ha, co stanowi prawie ¼ ogólnej jego powierzchni.

W prowadzonej działalności gospodarczej człowiek wykorzystuje zasoby ludzkie, kapitałowe, ziemie oraz inne zasoby naturalne. Zasoby pracy to ludność w wieku produkcyjnym, zdolna do wykonywania pracy społecznie użytecznej. Zasoby kapitałowe (materialne) stanowią główny element majątku narodowego i są rezultatem pracy społecznej, poniesionej w związku z pozyskiwaniem i przetwarzaniem zasobów naturalnych. Uogólniając, zasoby naturalne są to użyteczne dla człowieka naturalne składniki i siły przyrody, wykorzystywane w charakterze środków pracy, źródeł energii, surowców i materiałów lub bezpośrednio w formie przedmiotów konsumpcji<sup>30</sup>. Niektóre elementy środowiska, traktowane jako surowce do produkowania dóbr i energii, zaczęto rozpatrywać pod kątem nieodnawialności i niewystarczalności samonaprawczych mechanizmów środowiska. Nieodwracalne zmiany w zasobach naturalnych, mimo wzrastającego na nie zapotrzebowania, wraz z postępem techniczno-naukowym, obligują państwo do oszczędnego gospodarowania nimi, a także konsekwentnej polityki ograniczającej zanieczyszczenie odpadami pokonsumpcyjnymi i poprodukcyjnymi<sup>31</sup>.

Według H. Folmera działalność gospodarcza człowieka stwarza presję na środowisko przez wyczerpywanie zasobów nieodnawialnych, takich jak surowce mineralne, nadmierne eksploatawanie zasobów odnawialnych, np.: łowiska czy lasy, zanieczyszczenie naturalnych

Środowisko naturalne w Polsce jest w znacznym stopniu zniszczone i wyeksploatowane, jednak w ostatnich latach ogranicza się sukcesywnie proces jego zanieczyszczenia. Jeszcze w latach osiemdziesiątych nasz kraj sytuował się na jednym z czołowych miejsc wśród państw europejskich zagrożonych katastrofą ekologiczną. Jednym z najważniejszych problemów obecnych czasów jest degradacja środowiska przyrodniczego. Dotyczy wszystkich wymiarów środowiska i została spowodowana przez człowieka w wyniku prowadzenia działalności bytowej, przemysłowej, komunikacyjnej, handlowej a nawet turystycznej, których założeniem jest zaspokajanie potrzeb społecznych.

<sup>30</sup> J. Czekaj, S. Owsiak, Finansowy mechanizm alokacji zasobów w gospodarce rynkowej, PWN, Warszawa 1992, s. 46 – 47 oraz Słownik matematyki i cybernetyki ekonomicznej, PWN, Warszawa 1985, s. 833.

<sup>31</sup> B. Fiedor (red.), Podstawy ekonomii środowiska i zasobów naturalnych, Wydawnictwo C.H. Beck, Warszawa 2002 r., s. 38-39.



Badania statystyczne potwierdzają istnienie dysproporcji w obszarze oceny środowiska naturalnego powiatów. Wartości wskaźnika syntetycznego powiatów w badanych latach (2008-2012) wskazuje, iż w najlepszej pozycji znajdują powiaty pińczowski, który charakteryzuje działalnością rolniczo-usługową; jędrzejowski o charakterze rolniczym oraz sandomierski, charakteryzujący się działalnością rolniczą. Na drugim biegunie jest powiat przemysłowy konecki (tab. 4). Z analizy wynika, że wysoka pozycja w rankingu powiatów dla czynników środowiskowych przekłada się na pozycję w rankingu finansowy, gospodarczym czy ogólnym.

W powiecie pińczowskim ważnym sektorem gospodarki jest rolnictwo, dające zatrudnienie większości mieszkańców. Duże kompleksy gleb o dobrej i bardzo dobrej przydatności rolniczej wykorzystywane są pod uprawy pszenicy oraz warzyw gruntowych, a także roślin pastewnych i przemysłowych. Sektor hodowlany w powiecie nie jest rozwinięty. Przemysł zlokalizowany jest głównie na terenie gminy Pińczów. Występowanie kopalni w postaci gipsów, wapieni i piasków wiąże się z produkcją spoiw mineralnych, półfabrykatów oraz gotowych elementów budowlanych, głównie przez duże przedsiębiorstwa produkcyjne powstałe przy miejscach wydobywania. Dalszy znaczący rozwój przemysłu na terenie powiatu pińczowskiego ma małe szanse. Na przeszkodzie stoją: bardzo niski stopień urbanizacji, dotychczasowe słabe uprzemysłowienie oraz występowanie obszarów chronionych.

Tabela 4. Wskaźnik syntetyczny w obszarze środowisko naturalne

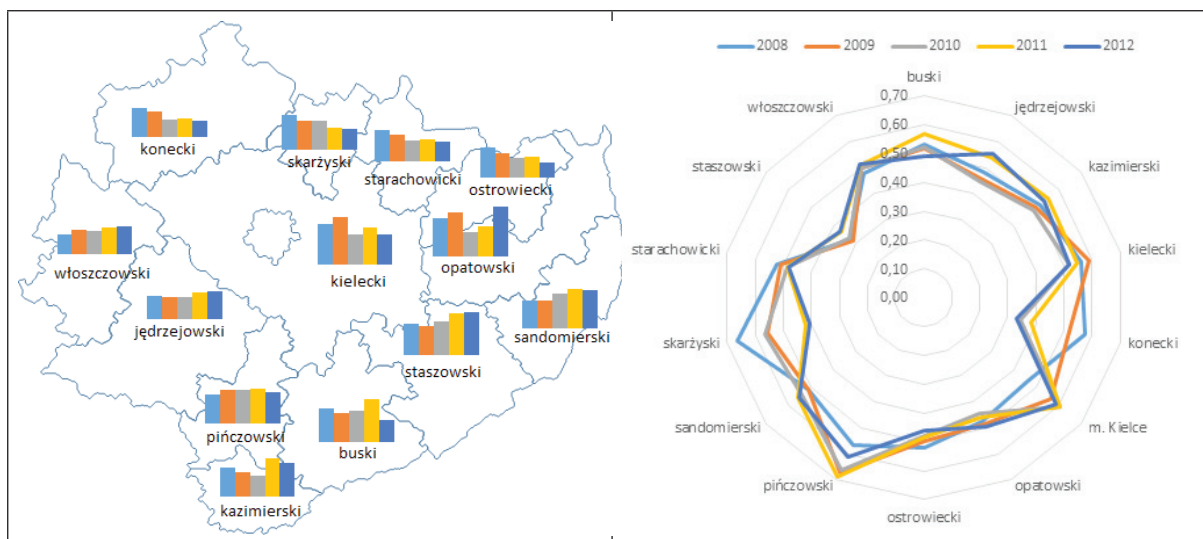
|               | 2008 | 2009 | 2010 | 2011 | 2012 | Charakterystyka   |
|---------------|------|------|------|------|------|---|
| pińczowski    | 0,57 | 0,67 | 0,66 | 0,69 | 0,61 | rolnictwo, handel, usługi, przemysł wydobywczy  |
| jędrzejowski  | 0,48 | 0,46 | 0,45 | 0,54 | 0,55 | rolnictwo, agroturystyka, przetwórstwo rolno-spożywcze                                |
| sandomierski  | 0,51 | 0,51 | 0,54 | 0,56 | 0,55 | rolnictwo (ogrodnictwo, sady), agroturystyka, przemysł (huta szkła)                   |
| kazimierski   | 0,52 | 0,5  | 0,49 | 0,55 | 0,53 | rolnictwo, budownictwo, handel, usługi  |
| kielecki      | 0,56 | 0,59 | 0,52 | 0,55 | 0,52 | przemysł wydobywczo-przetwórczy surowców mineralnych, produkcja artykułów spożywczych |
| włoszczowski  | 0,48 | 0,5  | 0,5  | 0,51 | 0,51 | rolnictwo, handel, usługi, rekreacja  |
| opatowski     | 0,47 | 0,49 | 0,45 | 0,46 | 0,5  | rolnictwo, agroturystyka, przemysł (cement), mleczarstwo                              |
| buski         | 0,53 | 0,52 | 0,52 | 0,57 | 0,49 | rolnictwo (warzywa, sady), agroturystyka, uzdrowiska                                  |
| starachowicki | 0,52 | 0,51 | 0,49 | 0,49 | 0,48 | przemysł maszynowy i metalowy   |
| ostrowiecki   | 0,52 | 0,5  | 0,48 | 0,48 | 0,46 | hutnictwo żelaza, handel, usługi  |
| skarżyski     | 0,66 | 0,56 | 0,57 | 0,42 | 0,41 | przemysł metalowy, rolnictwo, handel i usługi, budownictwo                            |
| staszowski    | 0,33 | 0,31 | 0,33 | 0,37 | 0,37 | rolnictwo, handel, usługi   |
| konecki       | 0,57 | 0,52 | 0,34 | 0,38 | 0,33 | odlewnictwo, budownictwo, handel, hotelarstwo, transport                              |

m. Kielce – powiat grodzki (nie uwzględniono)

Źródło: opracowania własne na podstawie danych BDL GUS

Powiat jędrzejowski to przede wszystkim region o charakterze rolniczym. Uprawa roli i hodowla pozostają nadal podstawową gałęzią gospodarki dla wielu gmin powiatu. Rolniczy charakter regionu sprzyja przetwórstwu rolno-spożywczemu. Dodatkowym atutem jest bliskie sąsiedztwo z gminami, specjalizującymi się w produkcji owocowo-warzywnej. Dobrze rozwinięta jest hodowla drobiu i trzody chlewnej. Coraz częstszą formą działalności, ze względu na walory ekologiczne, jest agroturystyka.

Powiat sandomierski to również region o charakterze rolniczym. Uprawa roli i sadownictwo pozostają nadal podstawową gałęzią gospodarki dla wielu gmin powiatu. Pod względem wielkości produkcji owoców (głównie śliwki, morele, gruszki, brzoskwinie, nektaryny) powiat sandomierski zajmuje 2. miejsce w kraju, ustępując tylko powiatowi grójeckiemu. W Sandomierzu znajduje się największe centrum handlowe owoców i warzyw w tej części Polski. Powiat jest powiatem o niskim stopniu uprzemysłowienia. Wielowiekowe znaczenie Ziemi Sandomierskiej widoczne jest dziś w licznych budowach miejskich i sakralnych.



Rysunek 3. Wskaźnik syntetyczny w latach 2008, 2010, 2012

Źródło: opracowanie własne na podstawie danych BDL GUS

Powiat konecki położony jest na obszarze dawnego Staropolskiego Zagłębia Przemysłowego. Region ma bogate tradycje w zakresie metalurgii żelaza; i dziś występują tu (w gminach Końskie i Stąporków) odlewnictwo i przemysł metalowy, wzbogacony ostatnio o produkcję ceramiki. W pozostałych gminach powiatu dominuje rolnictwo, aczkolwiek słabe gleby, duże rozdrobnienie gospodarstw rolnych i rozległe obszary leśne powodują, że nie odgrywa ono znaczącej roli w gospodarce powiatu. Atutem powiatu są duże możliwości intensyfikacji produkcji ekologicznej, rozwijanej równoległe z agroturystyką i ekoturystyką. Dotyczy to w szczególności obszarów objętych prawną ochroną przyrody. Najbardziej atrakcyjne pod względem przyrodniczym są tereny położone wzdłuż rzeki Czarnej i jej dopływów, a Sielcia należy do popularnych miejscowości turystyczno-wypoczynkowych.

### Podsumowanie

Badania statystyczne potwierdzają istnienie dysproporcji w obszarze konkurencyjności powiatów wg wskaźnika syntetycznego uwzględniającego zmienne finansowe, dotyczące gospodarki i środowiska. W badanych latach 2008-2012 w najlepszej pozycji znajdują w kontekście gospodarki powiaty skarżyski (0,34; 0,47; 0,45; 0,36; 0,4; dla którego charakterystyczny jest przemysł metalowy, rolnictwo, handel i usługi, budownictwo), ostrowiecki (0,44; 0,38; 0,39; 0,40; 0,34; hutnictwo żelaza, handel, usługi), staszowski (0,37; 0,34; 0,41; 0,39; 0,33; rolnictwo, handel, usługi). Najślabszym powiatem w aspekcie tej zmiennej był kazimierski (0,29; 0,24; 0,29; 0,27; 0,11; rolnictwo, budownictwo, handel, usługi).

Postępujący rozwój gospodarczy oraz malejąca podaż zasobów środowiska sprowokowały nauki ekonomiczne do zainteresowania się przestrzenią geograficzną, wraz z jej bogactwami naturalnymi oraz wytwórczą wartością środowiska naturalnego. Można stwierdzić, że sens gospodarowania polega na dokonywaniu wyboru zadań i środków zaspokajania potrzeb, które często są ograniczone. Niestety, opieszałość we wdrażaniu rozwiązań ochronnych oraz chęć maksymalizacji zysków zbyt często przysłała racjonalne postępowanie<sup>32</sup>. W prowadzonej działalności gospodarczej człowiek wykorzystuje zasoby ludzkie, kapitałowe, ziemie oraz inne zasoby naturalne. Zasoby pracy to ludność w wieku produkcyjnym, zdolna do wykonywania pracy społecznie użytecznej. Zasoby kapitałowe (materialne) stanowią główny element majątku narodowego i są rezultatem pracy społecznej, poniesionej w związku z pozyskiwaniem i przetwarzaniem zasobów naturalnych. Uogólniając, zasoby naturalne są to użyteczne dla człowieka naturalne składniki i siły przyrody, wykorzystywane w charakterze środków pracy, źródeł energii, surowców i materiałów lub bezpośrednio w formie przedmiotów konsumpcji<sup>33</sup>. W aspekcie zmiennych opisujących środowisko najlepszym powiatem okazał się pińczowski (0,57; 0,67; 0,66; 0,69; 0,61; dla którego charakterystyczne jest rolnictwo, handel, usługi, przemysł wydobywczy), jędrzejowski (0,48; 0,46; 0,45; 0,54; 0,55; rolnictwo, agroturystyka, przetwórstwo rolno-spożywcze) oraz sandomierski (0,51;

<sup>32</sup> A. Hołuj, Teoretyczne podstawy ochrony środowiska naturalnego w Polsce, Wyższej Szkoły Ekonomicznej w Bochni, Zeszyty Naukowe nr 4/ 2006.

<sup>33</sup> Tamże

0,51; 0,54; 0,56; 0,55; rolnictwo (ogrodnictwo, sady), agroturystyka, przemysł (huta szkła)). NA drugim końcu znajduje się konecki (0,57; 0,52; 0,34; 0,38; 0,33; odlewnictwo, budownictwo, handel, hotelarstwo, transport).

Ocena gospodarki finansowej jest zadaniem trudnym. Wymaga ona uwzględnienia wielu różnych elementów. W aspekcie finansów najlepszym powiatem był staszowski, skarżyski i kielecki, najslabszym zaś kazimierski. Wpływ na pozycje w ramach hierarchizacji miały zarówno dochody własne, subwencje, dotacje, rodzaj i charakter przyjętych zmiennych w ramach grup gospodarka, finanse i środowisko, jak i charakter gospodarczy regionu.

Zróżnicowanie wskaźników syntetycznych jest zaskakująco duże co może świadczyć o sporych możliwościach usprawniania sfery finansowej, gospodarki i środowiska powiatów. Świadomość w miarę równej efektywności w poszczególnych jednostkach jest całkowicie błędna.

#### Spis literatury:

1. Borys T., Przedmiot i podział statystyki i ekonometrii – artykuł dyskusyjny, *Wiadomości Statystyczne* 5/1982.
2. Bury P., Dziekański P., Ocena kondycji finansowej powiatów województwa świętokrzyskiego w latach 2007-2011 za pomocą wskaźnika syntetycznego, s. 220-248 [W:]
3. V. Jurcak, P. Dziekański (red.), *Czynniki zmian zjawisk regionalnych*, Wyd. WSBiP Ostrowiec Św., Ostrowiec Świętokrzyski, 2013.
4. Bury P., Dziekański P., Sytuacja finansowa powiatów województwa świętokrzyskiego w latach 2008-2010, s. 24-35[w:]
5. *Prace Naukowe Uniwersytetu Ekonomicznego we Wrocławiu*, 296, Kryzys finansowy a programowanie rozwoju jednostek przestrzennych, S. Korenik, A. Mempel-Śnieżyk, Wyd. UE we Wrocławiu, Wrocław, 2013.
6. Bury P., *Zasadność istnienia samorządowych powiatów i województw w aspekcie finansowym*, [w:] *Finansowe aspekty rozwoju lokalnego i regionalnego u progu XXI wieku. Doświadczenia i perspektywy*, cz. I, *Zeszyty Naukowe*, nr 15, WSZiF, Wrocław 2003
7. Czekaj J., Owsiak S., *Finansowy mechanizm alokacji zasobów w gospodarce rynkowej*, PWN, Warszawa 1992
8. Czyż T., *Zróżnicowanie regionalne Polski w układzie nowych województw*, *Biuletyn KPZK PAN*, z. 197, Warszawa, 2001.
9. Czyż T., Hauke J., *Nierówności regionalne w Polsce*, [W:] W. Ratajczak, K. Stachowiak (red.), *Gospodarka przestrzenna społeczeństwu*, Tom 1, Bogucki Wydawnictwo Naukowe, Poznań
10. Domański R., *Gospodarka przestrzenna*, PWN, Warszawa 2006
11. Dyjach K., *Teorie rozwoju regionalnego wobec zróżnicowań międzyregionalnych*, *ANNALES, Universitatis Mariae Curie – Skłodowska, Lublin, Polska*, vol. XLVII, 1, SECTIO H, 2013, [http://annales.umcs.lublin.pl/tt\\_p.php?rok=2013&tom=47&sectio=H&numer\\_artykulu=03&zeszyt=1](http://annales.umcs.lublin.pl/tt_p.php?rok=2013&tom=47&sectio=H&numer_artykulu=03&zeszyt=1) (15.05.2014)
12. Dziekański P., *Ocena konkurencyjności powiatów województwa świętokrzyskiego w kontekście zmiennych finansowych, gospodarczych i środowiskowych* (materiał w druku)
13. Dziekański P., *Wskaźnik syntetyczny w procesie oceny gospodarki finansowej gmin wiejskich*, s. 149-163 [w:] *Ekonomia – Economics*, 3(24) 2013, Wyd. UE we Wrocławiu
14. *Efektywność, planowanie, rozwój – jednostki samorządu terytorialnego wobec kluczowych wyzwań strukturalnych*, Instytut Sobieskiego, Warszawa 2012; <http://www.sobieski.org.pl/wp-content/uploads/Rapkiewicz-red.-Efektywność-PDF.pdf>
15. Everitt B.S., Landau S., Leese M., *Cluster analysis*, Oxford University Press, London, Arnold, New York 2001
16. Fiedor B. (red.), *Podstawy ekonomii środowiska i zasobów naturalnych*, Wydawnictwo C.H. Beck, Warszawa 2002.
17. Gorzelak G., *Statystyczna analiza porównawcza – teoria a praktyka*, *Wiadomości statystyczne* 8/1981
18. Hołuj A., *Teoretyczne podstawy ochrony środowiska naturalnego w Polsce*, Wyższej Szkoły Ekonomicznej w Bochni, *Zeszyty Naukowe* nr 4/ 2006
19. Hydzik P., *Zastosowanie metod taksonomicznych do oceny poziomu rozwoju społecznoekonomicznego powiatów województwa podkarpackiego*, *Zeszyty Naukowe Politechniki Rzeszowskiej*, Nr 286, *Ekonomia i Nauki Humanistyczne*, Z. 19 (2/2012) 2012.
20. Jajuga K., Walesiak M. (red.), *Taksonomia 10, Klasyfikacja i analiza danych – teoria i zastosowania*, Wyd. AE im. O. Langego we Wrocławiu, Wrocław.
21. Jędrzejewski L., *Polityka finansowa jednostek samorządu terytorialnego*, ODDK, Gdańsk, 2004.
22. Klamut M. (red.), *Konkurencyjność regionów*, Wyd. AE im. O. Langego we Wrocławiu, Wrocław, 1999.
23. Klepacki B., Kusto B., *Ocena kondycji finansowej gmin województwa świętokrzyskiego*, [http://www.wne.sggw.pl/czasopisma/pdf/EIOGZ\\_2009\\_nr77\\_s127.pdf](http://www.wne.sggw.pl/czasopisma/pdf/EIOGZ_2009_nr77_s127.pdf) (04.04.2013).
24. Kudełko J., *Poziom rozwoju społeczno-gospodarczego województw Polski*, *Zeszyty Naukowe* nr 651 *Akademia Ekonomiczna w Krakowie*, Kraków, 2004.
25. Malina A., *Wielowymiarowa analiza przestrzennego zróżnicowania struktury gospodarki Polski według województw*, Wyd. AE w Krakowie, Kraków, 2004.
26. Niedźwiecki A., *Analiza taksonomiczna jako narzędzie oceny potencjału społeczno-gospodarczego województw*, [w:] E. Bojar, J. Kurys (red.), *Zróżnicowanie i współpraca regionów w integracji europejskiej*, *Politechnika Lubelska*, Lublin, 2002.

27. Ossowska L., Ziemińska A., Kondycja finansowa gmin wiejskich i miejsko-wiejskich województwa pomorskiego, *Journal of Agribusiness and Rural Development* 4(18) 2010, 73-85.
28. Parysek J., Wojtasiewicz L., *Metody analizy regionalnej i metody planowania regionalnego*, Studia KPZK PAN, Warszawa 1979, Nr 69.
29. Paul H.K., *Grundformen der Wirtschaftsordnung: Marktwirtschaft – Zentralverwaltungswirtschaft*, 3. Auflage, München 1978, s. 33. Cyt. za: G. Gutmann, *Volkswirtschaftslehre. Eine ordnungstheoretische Einführung*, 2. Auflage, Verlag Kohlhammer, Stuttgart, Berlin, Köln, Mainz, 1987.
30. Raport, Ranking powiatów województwa mazowieckiego, Taksonomiczna analiza danych o sytuacji na rynku pracy w powiatach województwa mazowieckiego, <http://obserwatorium.mazowsze.pl/upload/user/file/Raport%20Ranking%20powiatów%20Mazovia%20final.pdf> (15.05.2014)
31. Ruśkowski E., Salachna J.M., *Finanse lokalne po akcesji*, Oficyna Wyd. Wolters Kluwer business, Warszawa 2007 *Słownik matematyki i cybernetyki ekonomicznej*, PWN, Warszawa 1985, s. 833.
32. Szweda D. (red.), *Zielony Nowy Ład w Polsce*, [http://gef.eu/fileadmin/user\\_upload/GEF-10-08\\_Green\\_New\\_Deal\\_for\\_Poland\\_pl\\_web.pdf](http://gef.eu/fileadmin/user_upload/GEF-10-08_Green_New_Deal_for_Poland_pl_web.pdf) (15.05.2014).
33. Walesiak M., Uogólniona miara odległości GDM jako syntetyczny miernik rozwoju w metodach porządkowania liniowego, *Prace Naukowe AE im. O. Langego we Wrocławiu*, Nr 988/2003.
34. Wieczorkowska G., Wierzbński J., *Statystyka, analiza badań społecznych*, Warszawa, 2007.
35. Wysocki F., Lira J., *Statystyka opisowa*, Wyd. AR w Poznaniu, Poznań, 2005.