

Отримано: 27 лютого 2014 р.

Прорецензовано: 17 березня 2014 р.

Прийнято до друку: 24 квітня 2014 р.

Янковська Л. А., Топішко Н. П. Соціальна захищеність населення: проблеми виміру / Л. А. Янковська, Н. П. Топішко // Наукові записки Національного університету «Острозька академія». Серія «Економіка»: збірник наукових праць / ред. кол.: І. Д. Пасічник, О. І. Дем'янчук. – Острог: Видавництво Національного університету «Острозька академія», 2014. – Випуск 25. – С. 79–87.

УДК 364

JEL Classification: F30

**Янковська Лариса Анатоліївна,**

*ректор Львівського університету бізнесу та права, доктор економічних наук, професор, академік Української академії наук, академік Міжнародної академії комп'ютерних наук та систем,*

**Топішко Наталія Петрівна,**

*старший викладач кафедри економічної теорії, менеджменту та маркетингу, Національного університету «Острозька академія»*

**СОЦІАЛЬНА ЗАХИЩЕНІСТЬ НАСЕЛЕННЯ: ПРОБЛЕМИ ВИМІРУ**

*Вимір рівня соціального захисту населення передбачає застосування системи об'єктивних і суб'єктивних оцінок. У статті викладено результати соціологічного обстеження, проведеного з метою оцінки стану соціальної захищеності громадян.*

**Ключові слова:** соціальний захист населення, соціальна захищеність, соціологічне обстеження.

**Янковская Лариса Анатольевна,**

*ректор Львовского университета бизнеса и права, доктор экономических наук, профессор, академик Украинской академии наук, академик Международной академии компьютерных наук и систем,*

**Топишко Наталья Петровна,**

*старший преподаватель кафедры экономической теории, менеджмента и маркетинга, Национального университета «Острожская академия»*

**СОЦИАЛЬНАЯ ЗАЩИЩЕННОСТЬ НАСЕЛЕНИЯ: ПРОБЛЕМЫ ИЗМЕРЕНИЯ**

*Определение уровня социальной защиты населения предполагает применение системы объективных и субъективных оценок. В статье изложены результаты социологического обследования, проведенные с целью оценки состояния социальной защищенности граждан.*

**Ключевые слова:** социальная защита населения, социальная защищенность, социологическое обследование.

**Larysa Yankovs'ka,**

*rector of the Lviv University Business and Law, Professor, Academician of the Ukrainian Academy of Sciences, the International Academy of Computer Science and Systems,*

**Natalya Topishko,**

*Senior Lecturer, Department of Economics, Management and Marketing the National University of Ostroh Academy*

**SOCIAL SECURITY: PROBLEMS OF MEASUREMENT**

*Measurement of social protection involves the use of objective and subjective assessments. The article presents the results of a survey conducted by the author in order to assess the state of social protection of citizens.*

**Key words:** social protection, social security, social risks, sociological surveys.

**Постановка проблеми.** Для прийняття управлінських рішень у сфері соціальної політики важливо визначити не тільки загрози життєдіяльності людини, а й ступінь її соціальної захищеності як форми реалізації потреб, інтересів, гарантій і свобод особи [1].

**Аналіз останніх досліджень та публікацій.** Проблеми соціального захисту населення (СЗН) перебувають у сфері наукових інтересів багатьох вчених, у т. ч. Л. Баранник, Н. Болотіної, Н. Борецької, Є. Лібанової, Л. Семів, А. Халецької та ін. Недостатньо розкритим її аспектом є кількісна та якісна оцінка соціальних ризиків як наріжного каменю у регулюванні системи СЗН, інтегральна оцінка його рівня, у т. ч. із врахуванням суб'єктивної складової.

**Мета дослідження** – оцінка рівня соціальної захищеності населення, сили впливу соціальних ризиків, визначення суб'єктивної оцінки громадянами ефективності державного регулювання системи соціального захисту.

**Виклад основного матеріалу.** Соціальна захищеність особи характеризує досягнутий баланс і взаємовплив економічної ефективності суспільного виробництва та соціального компромісу, зокрема забезпечення соціальних гарантій та дієвість суспільних механізмів. Вагому роль має також суб'єктивна її складова [2]. Сильний вплив на судження людини здійснює макроекономічна динаміка, політична стабільність, рівень доходів особи та її місце в соціальній стратифікації суспільства тощо.

Це підтверджують дані соціологічного опитування на тему «Стан і проблеми розвитку системи соціального захисту населення України», проведеного нами на теренах Острозького району Рівненської області. Його мета зумовила необхідність постановки таких завдань: з'ясувати оцінку респондентом особистого рівня соціальної захищеності; виявити чинники, що впливають на формування відчуття соціальної захищеності особи та визначити кореляційну залежність між ними; оцінити вплив традиційних і нетрадиційних соціальних ризиків на соціальну захищеність учасників опитування; дослідити роль держави в забезпеченні соціального захисту громадян та здобутків уряду в реалізації цієї політики.

В опитуванні брало участь 430 ос. з усіх регіонів Острозького району Рівненської області. Анкетуванням було охоплено 160 чоловіків і 270 жінок. Серед них молодь віком 18–25 років становила 192 ос. (44,7%); 26–40 років – 119 ос. (27,7%); 41–55 років – 101 ос. (23,5%); понад 55 років – 18 ос. (4,1%).

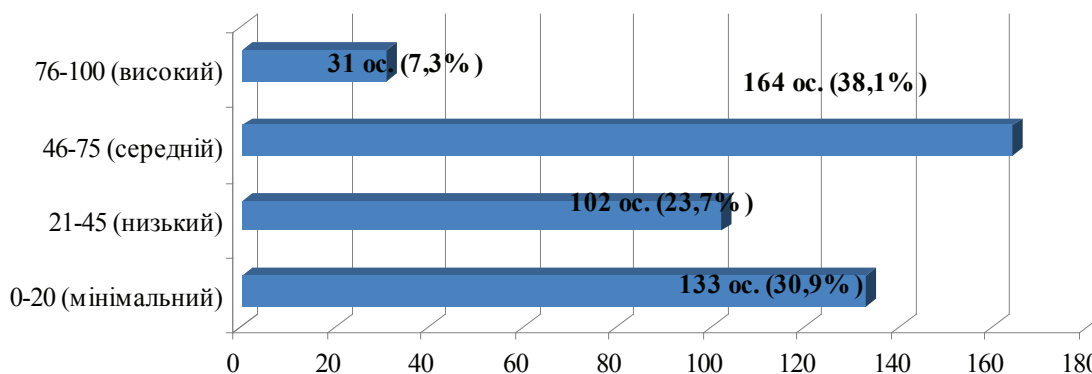
Вищу освіту мало 166 ос. (38,6%), неповну вищу – 122 ос. (28,4%), середню спеціальну – 68 ос. (15,8%), середню – 77 ос. (17,2%). В опитуванні брало участь 29 пенсіонерів (6,7%); 33 офіційно зареєстрованих безробітних (7,7%); 130 робітників (30,2%); 124 студента (28,8%); 82 службовця (19,1%); 14 менеджерів (3,3%); 12 підприємців (2,8%); 6 селян (1,4%). Серед опитаних 60,5% становили працюючі. 211 осіб були одружені, неодружених – 219 осіб. Така вибірка надала можливість з'ясувати суб'єктивну оцінку громадянами різного віку, майнового і соціального положення, сімейного стану, ступеня своєї соціальної «захищеності» або «незахищеності».

Склад респондентів відобразив особливості потреб кожної соціальної і вікової групи та можливості їх задоволення. Особистий дохід тих, хто взяв участь в опитуванні, був у таких межах: до 500 грн – 94 особи; 500–800 грн – 129 осіб; 800–1100 грн – 71 осіб; 1100–1400 грн – 53 особи; 1400–1700 грн – 35 осіб; 1700–2100 грн – 15 осіб; понад 2100 грн – 33 особи.

За даними анкетування 43,3% опитаних належало до груп населення з офіційними низькими доходами. Понад половина (51,9%, або 223 особи) оцінили власний дохід як недостатній, а 109 чоловік зазначили його недостатність для задоволення основних потреб. Лише 78 осіб (18,1%) вважали свій дохід нормальним, у т. ч. троє (0,006%) більш ніж достатнім. Зарплата була основним джерелом доходів для 277 осіб (64,4%). Соціальні трансферти отримувало 110 чоловік. Доходи від цінних паперів мали лише 5 чоловік. Підприємництвом займалася 31 особа. Другу зайнятість мали 22 особи. Інші джерела доходів (без уточнення) вказали 79 чоловік. Епізодичні заробітки мали 92 особи. Окрім зарплати, інших доходів не мали 44 людини.

На питання: «На якому рівні (високому, середньому чи низькому) задовольняються Ваші потреби?» 101 особа відповіла, що живе від зарплати до зарплати. 260 чоловік мали гроші на щоденні витрати, проте їх не вистачало на купівлю товарів тривалого користування. П'ять респондентів ні в чому собі не відмовляють. Четверо з числа опитаних (0,009%) визначили свій статус як дуже багатий; 158 ос. (36,7%) – як середній; 193 ос. (44,8%) – як небагатий; 31 ос. (7,2%) як бідний. Не визначилися з відповідями 44 ос. (10,2%)

На питання анкети «Як Ви оцінюєте рівень особистої соціальної захищеності (від 0 до 100%)» учасники зазначили таке (рис.1):



**Рис. 1.** Розподіл респондентів за оцінкою рівня особистої соціальної захищеності

Як бачимо, респонденти за оцінкою особистої соціальної захищеності поділилися приблизно на дві майже рівні частини, хоча домінують все ж таки низькі оцінки. Серед причин низької особистої соціальної захищеності анкетовані зазначали: «середньодушовий дохід є меншим за прожитковий мінімум» (31% відповідей); «працюючи члени сім'ї є годувальниками усієї родини» (29,6%); «відчуваю невпевненість в отриманні (збереженні) роботи в майбутньому» (44%); існування заборгованості із зарплати вказало 62 чол. (14,4%); позаекономічні чинники (16%). У той же час в інтервалі мінімального і низького рівня особистої соціальної захищеності бачать себе декілька опитаних із доходами, що були вищими за середній рівень зарплати.

Низький оцінці щодо забезпечення особистої соціальної захищеності респондентів сприяють як економічні, так і психологічні чинники. Джерелом невпевненості називають не лише низький рівень доходів, а й нестабільність економіки, умов забезпечення зайнятості, все більшу залежність здоров'я людей від рівня їх доходів. У відповідях на пункт анкети: «Дайте оцінку зміни параметрів стану соціальної захищеності громадян України» респонденти використали можливість зазначити одночасно декілька параметрів стану соціальної захищеності громадян. Учасники опитування були стурбовані перш за все економічними аспектами життя (табл. 1).

Таблиця 1  
Оцінка параметрів стану соціальної захищеності громадян України\*

Показник	змінилося на краще		змінилося на гірше		не змінилося	
	ос.	%	ос.	%	ос.	%
рівень цін і тарифів	0	-	110	25,6	100	23,3
забезпеченість житлом	15	3,5	4	0,9	215	50,0
впевненість у завтрашньому дні	1	0,2	11	2,6	66	15,3
ситуація в країні в цілому	0	-	10	2,3	37	8,6
дотримання законності державними службовцями	20	4,7	10	2,3	200	46,5
ситуація із злочинністю	17	4,0	7	1,6	136	31,6
відношення до влади громадян	2	0,5	9	2,1	65	15,1
прозорість, відкритість діяльності влади	19	4,4	7	1,6	188	43,7
рівень добробуту сім'ї респондента	12	2,8	10	2,3	161	37,4
оплата праці	9	2,1	6	1,3	136	31,6
можливість впливати на дії влади	4	0,9	5	1,2	263	61,1
забезпечення прав і свобод громадян	23	5,3	5	1,2	269	62,5

\*Джерело: результати соціологічного дослідження, проведеного автором

На прохання оцінити роль держави у забезпеченні СЗН більшість (361 ос. або 84%) зазначила, що вона «слабо» і «надто слабо» використовує свої можливості. Однак 49 осіб (11,4%) вважають, що держава робить усе, що від неї залежить. Це засвідчує високий рівень патерналістських очікувань і недостатню мотивацію до активних дій на ринку праці навіть серед молоді.

Досягнення держави в реалізації певних напрямів по забезпеченню СЗН учасники опитування оцінювали неоднозначно (табл. 2). Як бачимо, домінують занижені оцінки. Вищими балами позначено сформованість законодавчих та управлінських його засад, забезпечення за рахунок держбюджету СЗН окремих категорій населення. В інтервалі низьких і середніх оцінок знаходяться такі аспекти діяльності держави, як координація і контроль за впровадженням заходів із СЗН, стимулювання державного і приватного соціального страхування. Надані п'ятою частиною респондентів середні й високі оцінки ефективності діяльності державних установ у цій сфері свідчать про їх певну результативність.

Однією з цілей анкетування було виявлення чинників, які, на думку респондентів, впливають на соціальну захищеність особи та їх ранжування за силою такого впливу. Соціальні ризики кількісно можливо оцінити лише за ймовірністю настання небажаних подій. Проте бажано б було врахувати дію соціальних ризиків й за ступенем впливу на матеріальний і соціальний стан людини (суттєво впливає; впливає; опосередковано впливає; може впливати, а може й не впливати; не впливає). Оцінюючи силу їх впливу на соціальну захищеність індивіда, респонденти зазначали, що практично всі вони впливають і досить суттєво на добробут громадян (табл. 3).

Таблиця 2

Розподіл респондентів за оцінкою (у балах від 0 до 100) ефективності діяльності держави у сфері забезпечення соціального захисту населення

Напрями забезпечення соціального захисту населення	0–20 балів		21–45 балів		46–75 балів		76–100 Балів	
	ос.	%	ос.	%	ос.	%	ос.	%
соціальний захист непрацездатних громадян	142	33,0	90	20,9	96	22,3	18	4,2
соціальний захист окремих категорій населення за рахунок держбюджету	114	26,5	96	22,3	113	26,3	22	5,1
координація і контроль за впровадженням заходів із соціального захисту	144	33,5	90	20,9	93	21,6	19	4,4
стимулювання впровадження і поширення державного і приватного соціального страхування	144	33,5	87	20,2	93	21,6	20	4,7
нормативне забезпечення та управління соціальним захистом	147	31,2	78	18,1	93	21,6	21	4,9
не можу відповісти	84 (19,5%)							

\* Джерело: результати соціологічного дослідження, проведеного автором

Таблиця 3

Оцінка респондентами ступеня впливу традиційних і нетрадиційних соціальних ризиків на соціальну захищеність громадян, %\*

	суттєво впливає	впливає	впливає опосередковано	впливає, а може й не впливати	не впливає
можливість захворювання	36,5	39,8	12,6	9,1	1,9
рівень доходів	47,8	43,1	6,6	1,9	0,7
кількість дітей у сім'ї	30,3	45,5	13,1	7,3	3,8
втрата годувальника	60,1	28,2	4,9	3,3	3,5
досягнення пенсійного віку	16,9	46,6	20,4	12,5	3,5
можливість травматизму, пов'язаного з виробництвом	34,2	37,9	13,8	11,0	3,0
безпритульність	47,7	32,6	10,7	4,7	4,4
професійно-кваліфікаційний рівень	19,8	42,7	23,8	9,3	4,4
зайнятість населення	21,3	50,8	20,1	6,6	1,2
гарантованість якості товарів і послуг на відповідних ринках	16,4	35,7	25,8	17,6	4,5
безпека від кримінальних елементів	23,3	31,3	25,9	16,0	3,5
державні соціальні гарантії	26,9	41,2	18,3	10,1	3,5
громадські права і свободи	19,6	38,8	22,2	14,2	5,2
як впливає сучасна фінансова і економічна ситуація на Ваш добробут	43,3	25,9	11,4	5,9	13,5

\* Джерело: результати соціологічного дослідження, проведеного автором

При ранжуванні чинників, що здійснюють вплив на соціальну захищеність особи, за ступенем їхньої вагомості респондентами виокремлено, перш за все, чинники базової захищеності, пов'язані з небезпекою втрати джерела доходу та житла. Зокрема, це можливість втрати годувальника, недостатній розмір доходу, незабезпеченість житлом, кризових явищ в економіці. Достатність доходу кореспондується із ефективністю державних зусиль щодо забезпечення стабільності соціально-економічного розвитку країни.

Ми спробували виявити залежність між рівнем соціальної захищеності респондента та низкою чинників, які, можливо, формують його суб'єктивне відчуття. За допомогою методу множинної регресії (яка описує нашу модель) визначимо вплив незалежних змінних (забезпеченість житлом, рівень доходів, стать, вік, освіта, сімейний стан, соціальний стан, стан здоров'я) на залежну величину (рівень соціальної захищеності). Відповідно, яка незалежна змінна має найбільший рівень кореляції, то за таким принципом включаються незалежні змінні в рівняння множинної регресії (табл. 4).

Таблиця 4  
Descriptive Statistics

	Mean	Std. Deviation	N
Рівень соціальної захищеності	2,20	0,986	430
Забезпеченість житлом	1,55	0,748	430
Рівень доходів	2,05	1,920	430
Стать	0,37	0,488	430
Вік	0,89	0,932	430
Освіта	1,82	1,118	430
Сімейний стан	0,53	0,499	430
Соціальний стан	1,98	1,937	430
Стан здоров'я	1,37	0,510	430

Застосування методу пошагової множинної регресії, коли на кожному етапі відбувається включення і-ї незалежної змінної з восьми зазначених у рівняння множинної регресії, показало певні залежності між величинами. Сформувався три моделі, в яких наявні стійкі залежності: 1) сімейний стан; 2) сімейний стан + освіта; 3) сімейний стан + освіта + забезпеченість житлом.

На кожному етапі проведеного аналізу (у нашому випадку їх розглянуто три) розроблялися відповідні моделі (табл. 5).

Таблиця 5  
Model Summary

Model	R	R Square	Adjusted R Square	Std. Error of the Estimate
1	0,135a	0,018	0,016	0,978
2	0,165b	0,027	0,023	0,975
3	0,191c	0,036	0,030	0,972

a. Predictor: (Constant), сімейний стан

b. Predictor: (Constant), сімейний стан, освіта,

c. Predictor: (Constant), сімейний стан, освіта, забезпеченість житлом.

Модель з вищенаведених трьох компонентів описує 3,6% дисперсії рівня соціальної захищеності. Вищий рівень соціальної захищеності респонденти пов'язують перш за все із сімейним станом. Неодружені почувають себе більш соціально комфортно. Коефіцієнт кореляції сімейного стану щодо соціальної захищеності (-,135) є слабким, але оберненим. У табл. 6 величина R<sup>2</sup> для кожного показника вказує на те, що 0,018 дисперсії рівня соціальної захищеності пояснюється сімейним станом у першій моделі та додатково описується 0,009 освітою і забезпеченістю житлом.

Таблиця 6  
Model Summary

Model	Change Statistics					Рівень надійності
	R Square Change	F Change	df1	df2	Sig. F Change	
1	0,018	7,950	1	428	0,005	0,995
2	0,009	3,918	1	427	0,048	0,952
3	0,009	4,039	1	426	0,045	0,955

У процесі пошагової множинної регресії сімейний стан виявився першою найбільш важливою незалежною змінною в рівнянні регресії і пояснює 1,8% (0,018 x 100% = 1,8%) дисперсії рівня СЗН.  $CF_{1,428} = 7,95$ ;  $P \leq 0,05$

0,9% дисперсії пояснює освіта і забезпеченість житлом. Таким чином, більш високий рівень соціального захисту респонденти пов'язують із певним сімейним станом, кращою освітою та забезпеченістю житлом (табл. 7, 8, 9).

Таблиця 7  
ANOVA<sup>d</sup>

	Model	Sum of Squares	Df	Mean Square	F	Sig.
1	Regression	7,611	1	7,950	7,950	0,005a
	Residual	409,786	428	0,957		
	Total	417,398	429			
2	Regression	11,337	2	5,669	5,961	0,003b
	Residual	406,060	427	0,951		
	Total	417,398	429			
3	Regression	15,152	3	5,051	5,349	0,001c
	Residual	402,246	426	0,944		
	Total	417,398	429			

- a. Predictor: (Constant), сімейний стан  
 b. Predictor: (Constant), сімейний стан, освіта  
 c. Predictor: (Constant), сімейний стан, освіта, забезпеченість житлом  
 d. Dependent Variable: рівень соціальної захищеності

Таблиця 8  
Coefficients<sup>a</sup>

Model B		Unstandardized Coefficients		Standardized Coefficients	T	Sig.
		Std. Error	Beta			
1	(Constant)	2,345	0,069		33,892	0,000
	Сімейний стан	-0,267	0,095	-0,135	-2,820	0,005
2	(Constant)	2,197	0,102		21,562	0,000
	Сімейний стан	-2,73	0,094	-0,138	-2,899	0,004
	Освіта	0,83	0,042	0,095	1,979	0,048
3	(Constant)	2,012	0,137		14,706	0,000
	Сімейний стан	-0,313	0,096	-0,159	-3,259	0,001
	Освіта	0,086	0,042	0,098	2,057	0,040
	Забезпеченість житлом	0,129	0,064	0,098	2,010	0,045

Показник Beta ( $\beta$ ) показує ступінь впливу кожної незалежної змінної:  
 $\beta_1 = -0,159$ ;  $\beta_2 = 0,098$ ;  $\beta_3 = 0,098$

Таблиця 9  
Coefficients<sup>a</sup>

Model Zero-order		Correlations		
		Partial	Part	
1	(Constant)			
	Сімейний стан	-0,135	-0,135	-0,135
2	(Constant)			
	Сімейний стан	-0,135	-0,139	-0,138
	Освіта	0,090	0,095	0,094
3	(Constant)			
	Сімейний стан	-0,135	-0,156	-0,155
	Освіта	0,090	0,099	0,098
	Забезпеченість житлом	0,063	0,097	0,096

Dependent Variable: рівень соціальної захищеності

Показник (-0,155) – початкова кореляція, яка вказує, що рівень соціального захисту пояснюється (-0,155<sup>2</sup> = 0,024) дисперсії, що сімейний стан поза освітою і забезпеченістю житлом. На другому кроці в рівняння регресії включається та незалежна змінна, яка має найбільшу почастоккову кореляцію із залежною змінною. Ці незалежні змінні тому і вводяться, бо мають високу частку дисперсії у поясненні залежної змінної. Це відбувається до того часу, поки не залишаться ті змінні, що пояснюють залежну змінну суттєвою дисперсією. Таким чином, неодружені + хороша освіта + забезпеченість житлом = хороший рівень соціальної захищеності (табл. 10).

На думку респондентів, достатній рівень соціальної захищеності буде за забезпеченості умов наступної моделі: неодружений + наявність освіти + забезпечений житлом = хороший рівень соціальної захищеності (табл. 11).

У процесі використання пошагової множинної регресії незалежна змінна (сімейний стан) виявилась першою найбільш важливою незалежною змінною в рівнянні регресії і пояснює 1,8% дисперсії рівня соціального захисту. Додаткових по 0,9% дисперсії пояснюється освітою і забезпеченістю житлом.

Визначимо кореляційну залежність між вищезазначеними величинами. Кореляція є статистичною залежністю між величинами, яка не має чітко функціонального характеру. Кореляційна залежність виникає у випадку, коли одна з величин залежить не тільки від заданої другої, а й від деяких випадкових чинників; або, коли серед умов, від яких залежать обидві величини, є загальні для них обох. Кореляційний зв'язок може мати різний ступінь – від повної незалежності до функціональної залежності. При додатній кореляції залежність між величинами буде прямою: при збільшенні однієї величини, збільшується й інша. При від'ємній кореляції залежність обернена: збільшення однієї величини пов'язано зі зменшенням другої.

Таблиця 10  
Excluded Variables<sup>d</sup>

Model		Beta In	t	Sig.	Partial Correlation Tolerance	Collinearity Statistics
1	Забезпеченість житлом	0,094a	1,930	0,054	0,093	0,958
	Рівень доходів	0,049a	0,998	0,319	0,048	0,963
	Стать	-0,071a	-1,478	0,140	-0,071	0,997
	Вік	-0,018a	-0,291	0,771	-0,014	0,591
	Освіта	0,095a	1,979	0,048	0,095	0,999
	Соціальний стан	-0,089a	-1,709	0,088	-0,082	0,850
	Стан здоров'я	0,048a	0,981	0,327	0,047	0,956
2	Забезпеченість житлом	0,098b	2,010	0,045	0,097	0,957
	Рівень доходів	0,025b	0,490	0,624	0,024	0,894
	Стать	-0,066b	-1,372	0,171	-0,066	0,993
	Вік	-0,023b	-,368	0,713	-0,018	0,590
	Соціальний стан	-0,091b	-1,767	0,078	-0,085	0,849
	Стан здоров'я	0,53b	1,079	0,281	0,052	0,954
3	Рівень доходів	0,016c	0,313	0,755	0,015	0,887
	Стать	-0,058c	-1,220	0,223	-0,059	0,987
	Вік	-0,054c	-,856	0,392	-0,041	0,559
	Соціальний стан	-0,088c	-1,709	0,088	-0,083	0,848
	Стан здоров'я	0,066c	1,354	0,176	0,066	0,938

a. Predictors in the Model: (Constant), сімейний стан

b. Predictors in the Model:: (Constant), сімейний стан, освіта,

c. Predictors in the Model:: (Constant), сімейний стан, освіта, забезпеченість житлом

d. Dependent Variable: рівень соціальної захищеності

Таблиця 11  
Variables Entered/Removed

Model	Variables Entered	Variables Removed	Method
1	Сімейний стан	.	Stepwise (Criteria: Probability-of-F-to-enter<=0,050, Probability-of-F-to-remove>=0,100).
2	Освіта	.	Stepwise (Criteria: Probability-of-F-to-enter<=0,050, Probability-of-F-to-remove>=0,100).
3	Забезпеченість житлом	.	Stepwise (Criteria: Probability-of-F-to-enter<=0,050, Probability-of-F-to-remove>=0,100).

Dependent Variable: рівень соціальної захищеності

Як показують дані табл.12, на думку учасників опитування, чим вищою і кращою є освіта респондента, тим вищим є рівень особистої соціальної захищеності. У цьому випадку коефіцієнт кореляції становить (+0,09).

Таблиця 12  
Рівень кореляційної залежності між чинниками, що здійснюють вплив на рівень соціальної захищеності особи

		Рівень соціальної захищеності	Забезпеченість житлом	Рівень Доходів	Стать	Вік	Освіта	Сімейний стан	Соціальний стан	Стан здоров'я
Pearson Correlation	Рівень соціальної захищеності	1,000	0,063	0,021	-0,078	-0,97	0,090	-0,135	-0,128	0,074
	Забезпеченість житлом	0,063	1,000	0,113	-0,064	0,303	-0,028	0,204	0,050	-0,164
	Рівень доходів	0,021	0,113	1,000	0,240	0,273	0,269	0,193	0,181	-0,125
	Стать	-0,078	-0,064	0,240	1,000	0,055	-0,055	0,057	0,093	-0,092
	Вік	-0,097	0,303	0,273	0,055	1,000	0,053	0,639	0,598	-0,430
	Освіта	0,090	-0,028	0,269	-0,055	0,053	1,000	0,036	0,037	-0,054
	Сімейний стан	-0,135	0,204	0,193	0,057	0,639	0,036	1,000	0,387	-0,211
	Соціальний стан	-0,128	0,050	0,181	0,093	0,598	0,037	0,387	1,000	-0,301
	Стан здоров'я	0,074	-0,164	-0,125	-0,092	-0,430	-0,054	-0,211	-0,301	1,000
Sig. (1-tailed)	Рівень соціальної захищеності	.	0,097	0,333	0,052	0,022	0,032	0,003	0,004	0,062
	Забезпеченість житлом	0,097	.	0,009	0,093	0,000	0,284	0,000	0,152	0,000
	Рівень доходів	0,333	0,009	.	0,000	0,000	0,000	0,000	0,000	0,005
	Стать	0,052	0,093	0,000	.	0,127	0,127	0,119	0,027	0,028
	Вік	0,022	0,000	0,000	0,127	.	0,138	0,000	0,000	0,000
	Освіта	0,032	0,284	0,000	0,127	0,138	.	0,228	0,220	0,133
	Сімейний стан	0,003	0,000	0,000	0,119	0,000	0,228	.	0,000	0,000
	Соціальний стан	0,004	0,152	0,000	0,027	0,000	0,220	0,000	.	0,000
Стан здоров'я	0,062	0,000	0,005	0,028	0,000	0,133	0,000	0,000	.	
N	Рівень соціальної захищеності	430	430	430	430	430	430	430	430	430
	Забезпеченість житлом	430	430	430	430	430	430	430	430	430
	Рівень доходів	430	430	430	430	430	430	430	430	430
	Стать	430	430	430	430	430	430	430	430	430
	Вік	430	430	430	430	430	430	430	430	430
	Освіта	430	430	430	430	430	430	430	430	430
	Сімейний стан	430	430	430	430	430	430	430	430	430
	Соціальний стан	430	430	430	430	430	430	430	430	430
Стан здоров'я	430	430	430	430	430	430	430	430	430	

На другому місці є взаємозалежності рівня соціальної захищеності та стану здоров'я (+0,07). На третє місце респонденти поставили забезпеченість житлом (+0,06). На четверте – рівень доходів (+0,02). Найвищий обернений зв'язок з усіх змінних простежується щодо сімейного стану (-0,135).

Одруження та зростання кількості дітей (незважаючи на значні розміри виплат на дітей) тощо означає, на думку опитаних, зниження рівня особистої соціальної захищеності. Вагоме значення має соціальний стан особи. Коефіцієнт кореляції становить (-0,128). Чим нижчим є соціальний статус, тим більш незахищеними почувають громадяни. Вік впливає обернено: коефіцієнт кореляції є від'ємним (-0,097).



Студенти почувають себе більш захищеними. Найслабша залежність наявна між статтю респондента та його відчуттям особистої соціальної захищеності: коефіцієнт кореляції становить (-0,078).

Відповідно до того, яка незалежна змінна має найбільший рівень кореляції з залежною нашою змінною (рівень соціальної захищеності), то за таким принципом і включалися незалежні змінні в рівняння множинної регресії (найбільше корелює з сімейним станом, освітою, забезпеченістю житлом).

Кореляція між показниками значуща на рівні  $\alpha = 0,05$ . З цього випливає, що якщо ми будемо брати довірчий інтервал, то вони на рівні надійності 0,95 за двостороннім критерієм. Це в цілому відповідає загальноотриманим результатам, прийнятим в соціологічних науках.

**Висновки.** Проведене соціологічне обстеження дозволяє дійти висновку, що для сталого суспільного розвитку необхідна соціальна стабільність у суспільстві на основі проведення ефективної соціальної політики та довіри до державних установ, що її здійснюють. Респонденти зазначають, що в цілому держава виконує соціальні функції. Проблема полягає у тому, що більшість чинників, які спричиняють соціальні ризики, є слабо прогнозованими, неповністю контрольованими.

#### **Література:**

1. Топішко Н. П. Методика оцінки рівня особистого соціального захисту із застосуванням теорії нечітких множин / Н. П. Топішко // Фінансова система України. Серія «Економіка». – Острог : Видавництво НаУ «Острозька академія», 2010. – Вип. 14. – С. 481–491.
2. Тивончук І. О., Топішко Н. П. До проблеми кількісної та якісної оцінки рівня соціального захисту населення / І. О. Тивончук, Н. П. Топішко // Фінансова система України. Серія «Економіка». – Острог : Видавництво НаУ «Острозька академія», 2011. – Вип. 17. – С. 491–501.