

Отримано: 26 березня 2018 р.

Прорецензовано: 29 березня 2018 р.

Прийнято до друку: 30 березня 2018 р.

e-mail: zhdaniuk@poippo.pi.ua

DOI: 10.25264/2415-7384-2018-6-14-20

Жданюк Л. О. Особливості емоційного ставлення до навчання у студентів з різними типами емоційних профілів, рівнями навчальної мотивації та гендерними ознаками. *Наукові записки Національного університету «Острозька академія». Серія «Психологія»* : збірник наукових праць. Острого : Вид-во НаУОА, квітень 2018. № 6. С. 14–20.

УДК: 159.942.5orcid.org/0000-0001-9454-874

Жданюк Людмила Олексіївна,

старший викладач кафедри методики змісту освіти

Полтавського обласного інституту післядипломної педагогічної освіти імені М. В. Остроградського

ОСОБЛИВОСТІ ЕМОЦІЙНОГО СТАВЛЕННЯ ДО НАВЧАННЯ У СТУДЕНТІВ З РІЗНИМИ ТИПАМИ ЕМОЦІЙНИХ ПРОФІЛІВ, РІВНЯМИ НАВЧАЛЬНОЇ МОТИВАЦІЇ ТА ГЕНДЕРНИМИ ОЗНАКАМИ

У статті розглядаються результати емпіричного дослідження показників емоційного ставлення до навчання (ЕСН) у студентів; перевіряється гіпотеза про особливості прояву емоційного ставлення до навчання у студентів з різними рівнями навчальної мотивації та типами емоційних профілів; представлені гендерні відмінності ЕСН у студентів.

Ключові слова: ставлення до навчальної діяльності, емоційне ставлення до навчання, академічна мотивація, ШПАНА, емоційний профіль, Позитивний афект (ПА), Негативний афект (НА).

Жданюк Людмила Олексіївна,

старший викладач кафедри методики змісту освіти

Полтавського обласного інституту інноваційної діяльності

ОСОБЕННОСТИ ЭМОЦИОНАЛЬНОГО ОТНОШЕНИЯ К ОБУЧЕНИЮ У СТУДЕНТОВ С РАЗНЫМИ ТИПАМИ ЭМОЦИОНАЛЬНЫХ ПРОФИЛЕЙ, УРОВНЯМИ УЧЕБНОЙ ДЕЯТЕЛЬНОСТИ И ГЕНДЕРНЫМИ ПРИЗНАКАМИ

В статье рассматриваются результаты эмпирического исследования показателей эмоционального отношения к учебе (ЕСН) у студентов; проверяется гипотеза об особенностях проявления эмоционального отношения к учебе у студентов с разными уровнями учебной мотивации и типами эмоциональных профилей; представлены различия ЕСН студентов.

Ключевые слова: отношение к учебной деятельности, эмоциональное отношение к учебе, академическая мотивация, ШПАНА, эмоциональный профиль, Положительный аффект (ПА), Негативный аффект (НА).

Lyudmila Zhdanyuk,

senior lecturer of the methodology of the content of education

Poltava Regional Institute of Postgraduate Pedagogical Education named after M.V. Ostrogradsky

FEATURES OF THE EMOTIONAL ATTITUDE TOWARDS STUDENTS OF DIFFERENT TYPES OF EMOTIONAL PROFILES, LEVELS OF EDUCATIONAL MOTIVATION AND GENDER OBSERVATIONS

The article examines the results of the empirical study of students' emotional attitudes toward learning (ESN); the hypothesis about the peculiarities of the manifestation of emotional attitude towards learning from students with different levels of educational motivation and types of emotional profiles is checked; The gender differences of the ESN among the students are presented.

Key words: attitude to educational activity, emotional attitude to teaching, academic motivation, emotional profile, positive affection (PA), negative affect (NA).

Постановка проблеми. Актуальність дослідження емоційного ставлення до навчання (ЕСН) у студентів зумовлена втратою інтересу до навчання, формування «споживчого» ставлення, що приводить до зниження рівня успішності і, як наслідок, процес здобуття вищої освіти набуває ознак «формальності». Ці процеси призводять до зниження рівня конкурентоздатності майбутнього фахівця на ринку праці. Ми відзначаємо, що навчальний процес у закладі вищої освіти зорієнтований на розвиток вольових, інтелектуальних, пізнавальних інтересів, формування цілеспрямованості, наполегливості, активності. Діяльність студентів, що спрямована на досягнення навчальних цілей, завдань, проектів супроводжується різними психічними станами, що можуть не тільки сприяти, але і перешкоджати, успішній їх реалізації.

Психічні стани студентів, що виникають у них у процесі навчальної діяльності – одна із ключових форм емоційного ставлення до навчання. У сучасній психологічній науці вивченню емоційного аспекту процесу навчання не було приділено належної уваги, що призводить до негативних наслідків, а саме: переважання зовнішньої мотивації у студентів, непривабливості навчальної діяльності, різних несприятливих проявів в емоційному розвитку особистості студента, що ускладнюють навчання.

Короткий огляд останніх досліджень і публікацій. Визначення психологічних аспектів проблеми «ставлення» особистості є досить актуальними в сучасній психології. В. М'ясищев утвердив феномен «психологічні відношення» людини, які в розгорнутому вигляді являють цілісну систему індивідуальних, вибіркових свідомих зв'язків особистості з різними складовими об'єктивної дійсності. Вчений уважав ставлення основною психологічною категорією, оскільки особистість – це складна система ставлень людини [9]. Б. Ананьєв, К. Абульханова-Славська, Л. Божович, О. Бодальов, Б. Ломов, О. Лазурський, В. Мерлін, В. М'ясищев, С. Рубінштейн, Ю. Приходько, О. Дусавицький, Г. Костюк, О. Леонтьєв, А. Маркова, М. Матюхіна, С. Рубінштейн, П. Якобсон та ін. у своїх наукових працях визначали різні підходи до трактування психологічного змісту проблеми «ставлення». Ефективність навчальної діяльності залежить від ставлення до неї, яке є одним із найважливіших суб'єктивних чинників активності індивіда.

Впливу і ролі емоцій у навчальному процесі присвячено наукові роботи А. Андрєєва, І. Беха, О. Кондаша, С. Максименко, Е. Носенко, А. Ольшаннікової, О. Прохорова, Л. Путляєвої, О. Саннікова, В. Семиченко, П. Симонова, О. Тихомирова, Г. Хилова, В. Шаховського, П. Якобсона та ін.). Вчені Л. Висотіна, Г. Івончик, М. Левандовський, Ю. Орлов, Г. Хомич вивчали окремі види ставлень до учіння та їх чинники на різних вікових етапах.

Ряд дослідників (Н. Гула, Н. Діюмідова, Т. Жванія, Є. Ільїна, А. Колчигіна, М. Кузнецов, О. Кузнецов, А. Петрова, О. Резнікова, О. Чебикін, М. Фетіскін, В. Шаповалова) у своїх роботах підтверджують існування емоційного напруження, стресу під час навчання студентів.

У дослідженнях Л. Аболіна, Б. Додонова, В. Вілюнаса, О. Дашкевича, О. Конопкіна, А. Ольшаннікової, П. Симонова, О. Тихомирова, Г. Шингарова підкреслено провідну роль емоцій у регуляції навчально-пізнавальної діяльності особистості. Особливого значення ця проблема набуває у студентському віці, тому що в суб'єктів навчальної діяльності у вищій з'являється новий соціальний статус, змінюється соціальне оточення, вступають у силу нові обов'язки та правила поведінки. Зі вступом до вищого закладу освіти у студентів з'являються предмети професійної спрямованості, навчальні завдання набувають вищого рівня складності, збільшується об'єм навчального матеріалу, що висуває нові вимоги до інтелектуального розвитку студента. Основні закономірності та протиріччя студентського віку обумовлюють необхідність вивчення особливостей емоційного ставлення до навчально-професійної діяльності студентів. Ми визначаємо ЕСН як систему емоційних установок (тобто почуттів), які склалися в студента в різних ситуаціях навчального процесу.

Ми висунули припущення про існування відмінностей в ЕСН у студентів із різними рівнями навчальної мотивації («успішні / невстигаючі»), типами емоційного профілю («песимісти / оптимісти»), гендерними ознаками («жінки / чоловіки»). **Мета** емпіричного дослідження, результати якого представлено в нашій статті, – перевірка такого припущення.

Матеріали і методи дослідження. Для вивчення *типів емоційного профілю студентів* і їх оцінки нами було використано модифікацію методики «Градусник» (методика «Градусник» розроблена Н. Фетіскіним і застосовується для виявлення емоційних станів «тут і зараз» [5]). Це графічні зображення 12 шкал, що позначають різні емоційні переживання й інтероцептивні відчуття. Шкали мають 2 полюси значень мінімальне – «0» та максимальне – «10». Основу для 12 шкал-емоцій, використаних в дослідженні, склали 10 базових емоцій списку К. Ізарда: «радість», «печаль», «гнів», «вдвіраза», «призирство», «страх», «сором», «здивування», «інтерес», «провина» [4], що позначали окремі шкали (у теорії диференціальних емоцій К. Ізарда «страх / тривога» визначені як одна емоція, «сором / збентеження» також не розділені), що були доповнені 2 окремими шкалами і позначають емоції: «тривога», «збентеження». Методика направлена на визначення самооцінки інтенсивності (вираженості) виникнення емоцій у студентів. Учасники дослідження відзначали на кожній із 12 шкал інтенсивність відповідного емоційного переживання чи відчуття «зараз і сьогодні» шляхом нанесення відповідної позначки на шкалі та її цифрового позначення. Можливості та методичне обґрунтування такої методики наведено в роботі М. А. Кузнецова «Емоційна пам'ять» [7].

Для діагностики *особливостей ЕСН у студентів* ми використали методику експрес-оцінки позитивної і негативної емоційності «Шкали позитивного афекта і негативного афекта» (ШПАНА), що є модифікацією англійської методики PANAS (Positive and Negative Affect Schedule) Д. Уотсона, Л. Кларк і А. Телегена [12], яку виконав Є. Осін. Шкала PANAS у теоретичному плані базується на ієрархічній моделі емоцій Д. Уотсона й А. Телегена. Вершину ієрархії емоцій у цій моделі займають два фактори, що відповідають двом знакам валентності емоцій (негативному і позитивному, а на нижніх рівнях знаходяться фактори, що ввібрали в себе показники конкретних емоцій (радість, страх, сум, сміх тощо)

[10]. До методики «ШПАНА», в російськомовній версії, входять 20 прикметників, що позначають 10 негативних і 10 позитивних емоцій. Досліджувані оцінювали в себе ступінь вираженості запропонованих емоцій, використовуючи п'ятибальну шкалу від 1 – «майже, або зовсім ні» до 5 – «дуже сильно». В інструкції до виконання методики студентам було запропоновано оцінити свої емоції, які «звичайно (як правило, у середньому) проявляються в них під час навчальної діяльності в закладі освіти».

Висновок про рівень успішності кожного студента, який брав участь у дослідженні, було зроблено на основі поточної успішності і результативністю двох останніх сесій. Студенти, які мали тільки оцінки «добре» і «відмінно», були віднесені до групи «успішних» (n=103), а в групу «невстигаючих» (n=113) додавали тих, хто навчався переважно на «задовільно».

В емпіричному дослідженні взяли участь студенти 1–3 курсів закладів вищої освіти I–II р. а. Полтавської області (Полтавського кооперативного коледжу, Полтавського базового медичного коледжу, Полтавського політехнічного коледжу Національного технічного університету «Харківський політехнічний інститут»), усього 216 осіб, із них 101 жіночої статі й 115 – чоловічої, віком від 15 до 19 років.

Результати і їх обговорення. Оцінку типів *емоційного профілю студентів* ми вивчали за допомогою зображення 12 шкал, що позначають різні емоційні переживання й інтероцептивні відчуття. У результаті обробки отриманих даних і проведеного кластерного аналізу методом k-середніх (k-means clustering) за допомогою комп'ютерного пакету програм Statistica 6.0. студенти були розподілені на 2 кластери, що умовно нами були названі «песимісти / оптимісти» (рис. 1).

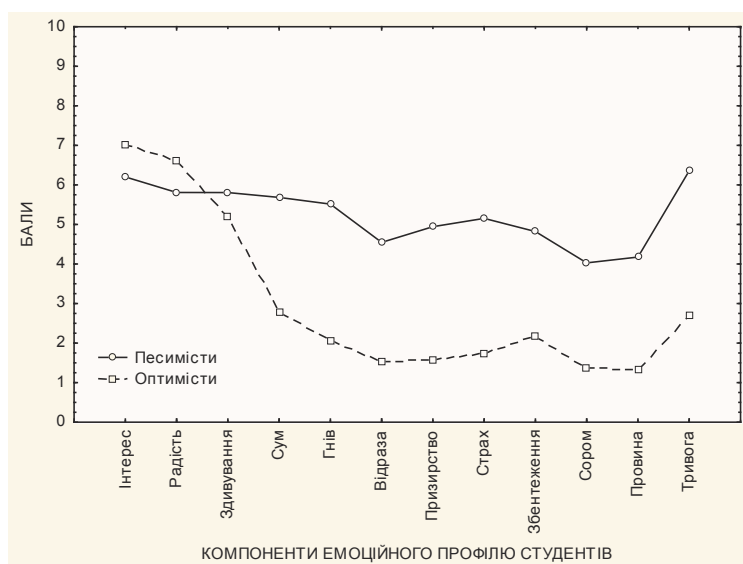


Рис. 1. Кластерні профілі студентів на основі показників інтенсивності виникнення емоцій (n=216).

У першому кластері, що охоплює 106 студентів (49,1% вибірки), діагностовано поєднання переважно підвищених показників у вираженні емоцій песимістичної спрямованості («тривога», «печаль», «страх», «гнів»), далі названі нами як «песимісти». У другий кластер увійшли 110 студентів (50,9% вибірки), що показали низькі показники, порівняно з першою, по модальності емоцій песимістичної спрямованості та досить високі у вираженні таких емоцій як «інтерес», «радість», далі названі нами як «оптимісти».

Для перевірки припущення про існування відмінностей в ЕСН у студентів із різними рівнями навчальної мотивації («успішні/невстигаючі»), типами емоційного профілю («песимісти/оптимісти»), гендерними ознаками («жінки/чоловіки») такі тестування отримані за допомогою методики «ШПАНА», були оброблені на комп'ютері з використанням параметричного t – критерія Стьюдента (за допомогою програми Statistica 6.0).

Б. Г. Ананьєв зазначає, що навчальна успішність є інтегрованим результатом навчальної діяльності. Вона містить у собі оцінювання (оцінку), різноманітні вербальних висловлювання викладача (вчителя) про студента (учня), реакції на його діяльність [1]. Функціонування навчальної успішності як матеріалізованого зворотного зв'язку, надає інформацію суб'єкту освітнього процесу про ефективність його навчальних дій, активує емоційні, мотиваційні, психічні стани студентів. Ми припускаємо, що навчальна успішність помітно позначається на процесі формування стійких установок на навчання, що утворюють структуру ЕСН, тому перевірили існування відмінностей в емоційному ставленні до навчання в студентів, що відрізняються за рівнем навчальної мотивації (успішності). У нашій попередній публікації ми представляли результати емпіричного дослідження показників переважно неусвідомлюваного ЕСН у студентів за допомогою методики «Кольоровий тест ставлень» (КТС) О. Еткінда [3].

Для перевірки припущення про існування відмінностей в ЕСН у студентів із різними рівнями навчальної мотивації («успішні / невстигаючі»), типами емоційного профілю («песимісти / оптимісти»), гендерними ознаками («жінки / чоловіки») такі тестування отримані за допомогою методики «ШПА-НА», були оброблені на комп'ютері з використанням параметричного t-критерія Стьюдента (за допомогою програми Statistica 6.0).

Дані, що містяться в таблиці 1, підтверджують припущення про зв'язок ЕСН із рівнем успішності. Так, інтегральне позитивне ЕСН ПА в успішних помітно вище, чим у невстигаючих ($33,09 \pm 5,85$ і $28,95 \pm 6,64$; $t = 4,865$; $p < 0,000002$). Д. Уотсон, Л. Кларк і А. Теллеген (Watson, Clark, Tellegen, 1988) визначають високий рівень ПА як стан приємної залученості, високої енергійності і повної концентрації [10].

Таблиця 1

Інтегральні показники ЕСН у студентів з різним рівнем навчальної мотивації (групи «успішні / невстигаючі», n=216)

Інтегральні показники ЕСН	Групи досліджуваних		Т	р
	Успішні (n=103)	Невстигаючі (n=113)		
«Позитивний афект»	33,09±5,85	28,95±6,64	4,865	0,000002
«Негативний афект»	19,65±6,68	21,14±7,014	-1,589	-

Виявлені суттєві відмінності також і на рівні парціальних емоційних установок на навчання (див. таблицю 2). Успішні студенти випереджають невстигаючих за: *захопленістю* ($3,24 \pm 0,79$ і $2,75 \pm 0,95$; $t = 4,146$; $p < 0,00005$); *повнотою сил* ($3,00 \pm 0,97$ і $2,59 \pm 1,05$; $t = 2,960$; $p < 0,003$); *зацікавленістю* ($3,42 \pm 0,85$ і $3,10 \pm 0,96$; $t = 2,662$; $p < 0,008$); *зосередженістю* ($3,65 \pm 0,89$ і $2,99 \pm 1,05$; $t = 4,969$; $p < 0,000001$); *натхненністю* ($3,23 \pm 0,97$ і $2,74 \pm 1,02$; $t = 3,630$; $p < 0,0004$); *рішучістю* ($3,58 \pm 0,89$ і $3,14 \pm 0,96$; $t = 5,552$; $p < 0,0005$); *уважністю* ($3,70 \pm 0,81$ і $3,08 \pm 1,04$; $t = 4,93$; $p < 0,000002$); *бадьорістю* ($3,12 \pm 1,00$ і $2,65 \pm 1,06$; $t = 3,369$; $p < 0,0009$). Неуспішні студенти відчувають себе більш *винуватими*, порівняно з успішними ($1,29 \pm 0,68$ і $1,50 \pm 0,86$; $t = -2,027$; $p < 0,043901$).

Таблиця 2

Парціальні показники ЕСН у студентів із різним рівнем навчальної мотивації (групи «успішні / невстигаючі», n=216)

Парціальні показники ЕСН	Групи досліджуваних		Т	р
	Успішні (n=103)	Невстигаючі (n=113)		
Захоплений	3,24±0,79	2,75±0,95	4,146	0,00005
Пригнічений	2,26±1,12	2,45±1,35	-1,128	-
Радісний	3,27±1,07	2,98±1,13	1,962	-
Засмучений	2,04±0,95	2,14±0,90	-0,796	-
Повний сил	3,00±0,97	2,59±1,05	2,960	0,003
Винуватий	1,29±0,68	1,50±0,86	-2,027	0,04
Переляканий	1,46±0,83	1,44±0,72	0,218	-
Злий	2,03±1,11	2,08±1,09	-0,340	-
Зацікавлений	3,42±0,85	3,10±0,96	2,662	0,008
Упевнений	3,58±0,10	3,40±1,11	1,299	-
Роздратований	2,38±1,00	2,39±0,97	-0,058	-
Зосереджений	3,65±0,89	2,99±1,05	4,969	0,000001
Що соромиться	1,57±0,92	1,68±1,03	-0,851	-
Натхнений	3,23±0,97	2,74±1,02	3,630	0,0004
Нервовий	2,48±1,17	2,44±1,23	0,250	-
Рішучий	3,58±0,89	3,14±0,96	3,552	0,0005
Уважний	3,70±0,81	3,08±1,04	4,931	0,000002
Неспокійний	2,19±1,02	2,32±1,13	-0,856	-
Бадьорий	3,12±1,00	2,65±1,06	3,369	0,0009
Тривожний	2,00±1,09	2,26±1,22	-1,664	-

Отже, відмінності, виявилися в 9 з 20 парціальних компонентах ЕСН. Слід відзначити, що 8 із них були прямі, позитивні, 1 – непряма, негативна. Саме позитивні парціальні показники (захопленість, повнота сил, зацікавленість, зосередженість, натхненність, рішучість, уважність, бадьорість) вказують на те, що успішні студенти володіють умінням розпоряджатися власними енергетичними ресурсами, застосовувати більш ефективні когнітивні стратегії для збору й аналізу навчальної інформації, активно

демонструвати свою особистісну позицію щодо навчального процесу, залучати інших до колективної роботи для вирішення завдань, пов'язаних із освітнім процесом, визначати пріоритетність і першочерговість виконання навчальних завдань, особистісну мотивованість і зацікавленість. Ми згодні з думкою Т. Ільїної, П. Підкасистого, І. Підласного, М. Фіцули), які розглядають інтерес (зацікавленість) як «позитивне оцінне ставлення суб'єкта до його діяльності» [8]. В стані інтересу у особистості підвищується увага, натхненність і допитливість [2]. Почуття провини у неуспішних студентів може трактуватися як усвідомлення власної бездіяльності при існуванні різноманітних можливостей для покращення власного рівня успішності.

Відмінності в парціальних компонентах ЕСН пов'язані з психоенергетичними можливостями особистості, з її мотиваційною, моральною (етичною) сферою й атенційним аспектом когнітивної сфери особистості.

Дані, що містяться в таблиці 3, підтверджують припущення існування відмінностей в ЕСН у студентів із різними типами емоційного профілю («песимісти / оптимісти»). Оптимізм трактується нами в руслі концепції М. Селігмана як здібність конструювання оптимістичних атрибуцій у зв'язку з подіями, що відбуваються. Так, інтегральне позитивне ЕСН ПА в оптимістів помітно вище, чим у песимістів ($32,64 \pm 6,49$ і $29,54 \pm 6,29$; $t = -3,562$; $p < 0,0005$), а інтегральне негативне ЕСН НА в песимістів помітно вище чим у оптимістів ($23,00 \pm 6,95$ і $17,82 \pm 5,75$; $t = 5,977$; $p = 0$).

Таблиця 3

**Інтегральні показники ЕСН у студентів з різними типами емоційних профілів
(групи «песимісти/оптимісти», n=216)**

Інтегральні показники ЕСН	Групи досліджуваних		T	p
	Песимісти (n=106)	Оптимісти (n=110)		
«Позитивний афект»	29,54±6,29	32,64±6,49	-3,562	0,0005
«Негативний афект»	23,00±6,95	17,82±5,75	5,977	0

Виявлені суттєві відмінності також і на рівні парціальних емоційних установок на навчання (див. таблиця 4). Оптимісти-студенти перевершують песимістів за: *захопленістю* ($3,16 \pm 0,89$ і $2,84 \pm 0,89$; $t = 4,146$; $p < 0,00005$); *упевненістю* ($3,11 \pm 1,11$ і $3,86 \pm 1,11$; $t = -5,598$; $p = 0$); *натхненністю* ($3,14 \pm 0,95$ і $2,85 \pm 0,95$; $t = -2,079$; $p < 0,04$); *рішучістю* ($3,59 \pm 1,01$ і $3,14 \pm 1,01$; $t = -3,566$; $p < 0,0005$); *бадьорістю* ($3,17 \pm 0,97$ і $2,61 \pm 0,97$; $t = 4,028$; $p < 0,00008$). Песимісти-студенти, порівняно зі студентами-оптимістами за парціальними показниками ЕСН, відчувають себе більш: *пригніченими* ($2,66 \pm 1,26$ і $2,05 \pm 1,26$; $t = 3,762$; $p < 0,0003$); *засмученими* ($2,43 \pm 0,97$ і $1,75 \pm 0,97$; $t = 5,870$; $p = 0$); *переляканими* ($1,28 \pm 0,90$ і $1,62 \pm 0,90$; $t = 3,274$; $p < 0,001$); *злими* ($2,42 \pm 1,19$ і $1,70 \pm 1,19$; $t = 5,037$; $p < 0,000001$); *роздратованими* ($2,65 \pm 1,04$ і $2,13 \pm 1,04$; $t = 4,038$; $p < 0,00008$); *що соромляться* ($1,81 \pm 1,11$ і $1,44 \pm 1,11$; $t = 2,869$; $p < 0,005$); *нервовими* ($2,88 \pm 1,27$ і $2,05 \pm 1,27$; $t = 5,352$; $p = 0$); *неспокійними* ($2,58 \pm 1,07$ і $1,94 \pm 1,07$; $t = 4,633$; $p < 0,000006$); *тривожними* ($2,48 \pm 1,24$ і $1,78 \pm 1,24$; $t = 4,632$; $p < 0,000006$).

Отже, ми виявили відмінності в 14 із 20 парціальних компонентів ЕСН у студентів із різними типами емоційних профілів («песимісти / оптимісти»). Відзначаємо, що 5 із них були позитивні, 9 – негативні. Студенти-песимісти суттєво випереджають студентів оптимістів за парціальними показниками негативних емоційних станів. Вони вказують на наявність депресивних, тривожних станів, стресу, зниженням активності, недостатність енергії. Це можна пояснити особливостями песимістичного стилю поведінки особистості, при якому несприятливі події пояснюються внутрішніми, постійними і загальними характеристиками («Так погано буде завжди», «У мене немає настрою зараз гарно навчатися», «У мене не достатньо розуму, щоб засвоїти цей навчальний матеріал»), а оптимістичний стиль поведінки – зовнішніми, тимчасовими, що належать до конкретної сфери причинами («Ця неприємна ситуація пов'язана з навчанням скоро закінчиться», «Бувають випадки в житті, які від мене не залежать»). Песимісти частіше оптимістів опиняються у стані конфлікту щодо: себе (незадоволення собою, своїми академічними досягненнями, своїми проявами поведінки), інших (незадоволення досягненнями, діями, поведінкою більш успішних студентів, викладачів, адміністрації навчального закладу), навколишнього середовища (недоволення умовами навчання, проживання) та до діяльності (формами методами навчання, вимогами щодо навчальних досягнень, критеріями оцінювання). Функціонування особистості в таких конфліктних станах потребує значних енергетичних затрат для забезпечення самозбереження. Як ми бачимо, песимісти випереджують оптимістів зв кількісним показником, складом і модальністю психічних явищ, що входять до структури ЕСН.

Слід відзначити, що вимірювання ПА і НА відображають емоційні стани, але вони пов'язані і з особистісними рисами, які відповідають стійким індивідуальним відмінностям у схильності до емоційних реакцій того чи іншого типу.

Таблиця 4

**Парціальні показники ЕСН у студентів із різними типами емоційних профілів
(групи «песимісти/оптимісти», n=216)**

Парціальні показники ЕСН	Групи досліджуваних		Т	р
	Песимісти (n=106)	Оптимісти (n=110)		
Захоплений	2,84±0,89	3,16±0,89	-2,676	0,008
Пригнічений	2,66±1,26	2,05±1,26	3,762	0,0002
Радісний	3,14±1,12	3,13±1,13	0,094	-
Засмучений	2,43±0,97	1,75±0,97	5,870	0
Повний сил	2,67±1,06	2,94±1,058	-1,914	-
Винуватий	1,42±0,74	1,37±0,74	0,400	-
Переляканий	1,62±0,90	1,28±0,90	3,274	0,001
Злий	2,42±1,19	1,70±1,19	5,037	0,000001
Зацікавлений	3,25±0,97	3,29±0,97	-0,365	-
Упевнений	3,11±1,11	3,86±1,11	-5,598	0
Роздратований	2,65±1,04	2,13±1,04	4,038	0,00008
Зосереджений	3,24±1,09	3,43±1,09	-1,380	-
Що соромиться	1,81±1,11	1,44±1,11	2,869	0,005
Нагхненний	2,85±0,95	3,14±0,95	-2,079	0,04
Нервовий	2,88±1,27	2,05±1,27	5,352	0
Рішучий	3,14±1,01	3,59±1,01	-3,566	0,0005
Уважний	3,29±1,03	3,51±1,03	-1,640	-
Неспокійний	2,58±1,07	1,94±1,07	4,633	0,000006
Бадьорий	2,61±0,97	3,17±0,97	-4,028	0,00008
Тривожний	2,48±1,24	1,78±1,24	4,632	0,000006

У таблиці 5 представлено виявлені гендерні значимі різниці в інтегральних показниках ПА та НА: жінки, порівняно з чоловіками, більш схильні до переживання НА (21,94±7,46 і 18,89±5,92; t = 3,338; p < 0,001).

Таблиця 5

**Інтегральні показники ЕСН у студентів залежно від гендерних ознак
(групи «жінки / чоловіки», n=216)**

Інтегральні показники ЕСН	Групи досліджуваних		Т	р
	Жінки (n=104)	Чоловіки (n=112)		
«Позитивний Афект»	31,67±5,86	30,60±7,14	1,204	-
«Негативний Афект»	21,94±7,46	18,89±5,92	3,338	0,001

Виявлені гендерні відмінності за шкалами окремих афектів у структурі ЕСН. Позитивні показники жінки демонструють, порівняно з чоловіками, за станами: *захопленості* (3,15±0,89 і 2,87±0,90; t = 2,367; p < 0,02); *зосередженості* (3,60±0,81 і 3,09±1,14; t = 3,756; p < 0,0002); *уважності* (3,55±0,96 і 3,27±0,97; t = 2,130; p < 0,03). Але більшість парціальних показників у жінок, на відміну від чоловіків, відображають негативні емоційні стани: *пригніченості* (2,63±1,19 і 2,08±1,22; t = 3,369; p < 0,0009); *засмученості* (2,23±0,98 і 1,95±0,86; t = 2,276; p < 0,02); *переляканості* (1,60±0,85 і 1,31±0,68; t = 2,703; p < 0,007); *сорому* (1,89±1,18 і 1,38±0,66; t = 3,963; p < 0,0001); *тривожності* (2,31±1,09 і 1,96±1,20; t = 2,250; p < 0,03).

Таблиця 6

**Інтегральні показники ЕСН у студентів залежно від гендерних ознак
(групи «жінки / чоловіки», n=216)**

Парціальні показники ЕСН	Групи досліджуваних		Т	р
	Жінки (n=104)	Чоловіки (n=112)		
Захоплений	3,15±0,89	2,87±0,90	2,367	0,02
Пригнічений	2,63±1,19	2,08±1,22	3,369	0,0009
Радісний	3,19±1,01	3,08±1,19	0,742	-
Засмучений	2,23±0,98	1,95±0,86	2,276	0,02
Повний сил	2,68±0,93	2,92±1,11	-1,698	-
Винуватий	1,46±0,78	1,33±0,78	1,243	-
Переляканий	1,60±0,85	1,31±0,68	2,703	0,007
Злий	2,10±1,15	2,01±1,06	0,581	-
Зацікавлений	3,33±0,96	3,16±0,87	1,804	-

Упевнений	3,44±0,99	3,55±1,11	-0,713	-
Роздратований	2,38±0,98	2,39±0,99	-0,133	-
Зосереджений	3,60±0,81	3,09±1,14	3,756	0,0002
Що соромиться	1,89±1,18	1,38±0,66	3,963	0,0001
Натхнений	3,09±1,01	2,91±1,04	1,264	-
Нервовий	2,59±1,10	2,34±1,28	1,518	-
Рішучий	3,34±0,98	3,40±0,93	-0,503	-
Уважний	3,55±0,96	3,27±0,97	2,130	0,03
Неспокійний	2,38±0,97	2,14±1,16	1,589	-
Бадьорий	2,95±1,06	2,85±1,06	0,720	-
Тривожний	2,31±1,09	1,96±1,20	2,250	0,03

Отже, нами були виявлені значимі відмінності у 8 із 20 парціальних компонентів ЕСН у студентів із різними гендерними ознаками («жінки / чоловіки»). Відзначаємо, що 3 із них були позитивні, 5 – негативні. Вказують на існування стресових ситуацій, чи ситуацій пов'язаних з емоційною напругою чи страхами. На нашу думку, представлені у структурі ЕСН жінок позитивні стани (уважність, захоплення, зосередження) відіграють роль «антистресорів», які можуть бути направлені на суттєве зниження інтенсивності проявів стресогенних факторів, що призводять до негативних емоційних станів (пригніченості, засмученості, переляканості, сорому, тривожності).

Висновки. Отже, нами було виявлено, що ЕСН за показниками ШПАНА відрізняються у студентів із різними рівнями навчальної мотивації, з різними типами емоційних профілів, а також мають гендерні особливості. Так інтегральне позитивне (ПА) ЕСН в успішних помітно вище, чим у невстигаючих. Вони, порівняно з невстигаючими, почувають себе більш: захопленими, повними сил, зацікавленими, зосередженими, натхненими, рішучими, уважними, бадьорими. Водночас неуспішні студенти демонструють більше почуття провини.

Встановлено, що інтегральне позитивне (ПА) ЕСН в оптимістів помітно вище, чим у песимістів, а інтегральне негативне (НА) ЕСН у песимістів помітно вище чим у оптимістів. Оптимісти-студенти перевершують песимістів за: захопленістю; упевненістю; натхненністю, рішучістю, бадьорістю. Відзначаємо, що песимісти-студенти, порівняно зі студентами-оптимістами, відчують себе більш: пригніченими, засмученими, переляканими, злими, роздратованими, що соромляться, нервовими, неспокійними, тривожними. Домінування в парціальних показниках цих визначень указують на наявність депресивних, тривожних станів, стресу, зниженням активності, недостатність енергії.

Виявлені гендерні відмінності у структурі ЕСН. Жінки, порівняно з чоловіками, більш схильні до переживання НА. Позитивні показники жінки демонструють, порівнянні з чоловіками, за станами: захопленості, зосередженості, уважності. Але більшість показників у жінок, на відміну від чоловіків, відображають негативні емоційні стани: пригніченості, засмученості, переляканості, сорому, тривожності.

Перспективою наших подальших досліджень є: вивчення відмінностей в ЕСН у студентів із різними рівнями навчальної мотивації й формами академічної саморегуляції.

Література:

1. Ананьев Б. Г. Психология педагогической оценки / Б. Г. Ананьев // Избранные психологические труды. В 2-х тт. – Т. II. – М.: Педагогика, 1980. – С. 128–271.
2. Вилюнас В. К. Психология эмоций / Под. ред. В. К. Вилюнаса. – СПб.: Питер, 2008. – 496 с.
3. Жданюк Л. О. Емпіричне дослідження емоційного ставлення студентів до навчальної діяльності / Л. О. Жданюк // Психологія і особистість. Випуск – 1 (13). – Київ-Полтава: – ПНПУ, 2018. – С. 62–74 с.
4. Изард К. Психология эмоций / Изард К.: пер. с англ. – СПб.: Питер, 1999. – 464 с. – (серия «Мастера психологии»).
5. Ильин Е. П. Эмоции и чувства / Е. П. Ильин. – СПб.: Питер, 2001. – 752 с. – (Серия «Мастера психологии»).
6. Кузнецов М. А. Психічні стани у процесі навчально-пізнавальної діяльності / М. А. Кузнецов, К. І. Фоменко, О. І. Кузнецов. – Х.: ХНПУ, 2015. – 338 с.
7. Кузнецов М. А. Эмоциональная память / М. А. Кузнецов. – Х.: Крок, 2005. – 568 с.
8. Малихіна О. В. Мотивація учіння молодших школярів / О. В. Малихіна. – К.: Навч. книга, 2002. – 304 с.
9. Мясичев В. Н. Основные проблемы и современное состояние психологии отношений человека / В. Н. Мясичев // Психологическая наука в СССР. – М.: АПН РСФСР, 1960. – Ч. 2. – С. 110-125.
10. Осин Е. Н. Измерение позитивных и негативных эмоций: разработка русскоязычного аналога методики PANAS / Е. Н. Осин. – Психология. Журнал Высшей школы экономики. – 2012. – Т. 9. – № 4. – С. 91–110.
11. Леонтьев А. Н. Деятельность, сознание, личность / А. Н. Леонтьев. – М.: Политиздат, 1975.
12. Watson D. Development and validation of brief measures of positive and negative affect: the PANAS scales / D. Watson, L. A. Clark, A. Tellegen // Journal of Personality and Social Psychology. – 1988. – Vol. 54. – № 6. – P. 1063–1070.