

Отримано: 31 січня 2018 р.

Прорецензовано: 2 лютого 2018 р.

Прийнято до друку: 20 березня 2018 р.

e-mail: halyna.handzilevska@oa.edu.ua

DOI: 10.25264/2415-7384-2018-6-65-70

Гандзілевська Г. Б. Реалізація життєвих сценаріїв українських емігрантів в акме-періоді кризь призму соціокультурної адаптації. *Наукові записки Національного університету «Острозька академія». Серія «Психологія»* : збірник наукових праць. Острого : Вид-во НаУОА, квітень 2018. № 6. С. 65–70.

УДК: 159.9 (091): 82.09 (477. 81)

Гандзілевська Галина Борисівна,

кандидат психологічних наук, доцент кафедри психології та педагогіки
Національного університету «Острозька академія»

РЕАЛІЗАЦІЯ ЖИТТЄВИХ СЦЕНАРІЇВ УКРАЇНСЬКИХ ЕМІГРАНТІВ В АКМЕПЕРІОДІ КРИЗЬ ПРИЗМУ СОЦІОКУЛЬТУРНОЇ АДАПТАЦІЇ

Статтю присвячено дослідженню проблеми акмеологізації особистості в інокультурному середовищі. Запропоновано акмеологічну модель реалізації життєвого сценарію мігранта залежно від типу міграції, відповідно до якої організовано емпіричне дослідження. Зосереджено увагу на емпіричному вивченні особливостей соціокультурної адаптації українських емігрантів – показника акмеологічного потенціалу їхніх життєвих сценаріїв (аккумулятивної системи зовнішніх і внутрішніх ресурсів для адаптації індивіда в соціумі та його максимальної самореалізації). Результати дослідження свідчать про відмінності в показниках акме ресурсів емігрантів у відношенні до творчої діяльності та вагомості розробки акметехнологій, спрямованих на формування смисложиттєвих орієнтирів засобом нарративізації.

Ключові слова: акмеологічна модель, самореалізація, емігранти, акмеологічні ресурси, життєвий сценарій, нарративізація.

Гандзілевська Галина Борисівна,

кандидат психологічних наук, доцент кафедри психології та педагогіки
Національного університету «Острозька академія»

РЕАЛИЗАЦИЯ ЖИЗНЕННОГО СЦЕНАРИЯ УКРАИНСКИХ ЭМИГРАНТОВ В АКМЕПЕРИОДЕ СКВОЗЬ ПРИЗМУ СОЦИОКУЛЬТУРНОЙ АДАПТАЦИИ

Статья посвящена исследованию проблемы акмеологизации личности в инокультурной среде. Предложена акмеологическая модель реализации жизненного сценария мигранта в зависимости от типа миграции, в соответствии с которой организовано эмпирическое исследование. Сосредоточено внимание на эмпирическом изучении особенностей социокультурной адаптации украинских эмигрантов – показателя акмеологического потенциала их жизненных сценариев (аккумулятивной системы внешних и внутренних ресурсов для адаптации индивида в социуме и его максимальной самореализации). Результаты исследования свидетельствуют о различиях в показателях акмересурсов эмигрантов у отношении к творческой деятельности и значимости разработки акметехнологий, направленных на формирование смысловых ориентиров средствами нарративизации.

Ключевые слова: акмеологическая модель, самореализация, эмигранты, акмеологические ресурсы, жизненный сценарий, нарративизация.

Galina Gandzilevska,

PhD in Psychology, Associate Professor of the Department of Psychology and Pedagogy, National University of Ostroh Academy

REALIZATION OF LIFE SCENARIOS OF UKRAINIAN EMIGRANTS IN AKMEPERIOD BY THE PRIZE OF SOCIO-CULTURAL ADAPTATION

The article presents the results of the study of the problem of acmeologisation of an individual in a new cultural environment. There is an introduction of the acmeological model of realization of life scenario of Ukrainian migrant that serves the basis of empirical research. In this regard, the attention is focused on the empirical study of the peculiarities of the socio-cultural adaptation of Ukrainian emigrants, which is seen as an indicator of the acmeological potential of their life scenarios (accumulative system of external and internal resources for adaptation of an individual to society and his/her maximum self-realization). The results of the study indicate differences in the acme resources of emigrants in relation to artistic activity and the importance of the development of acmetechologies aimed at creating lifesense references by means of narativization.

Key words: acmeological model of self-realization, emigrants, acmeological resources, life scenario, narativization.

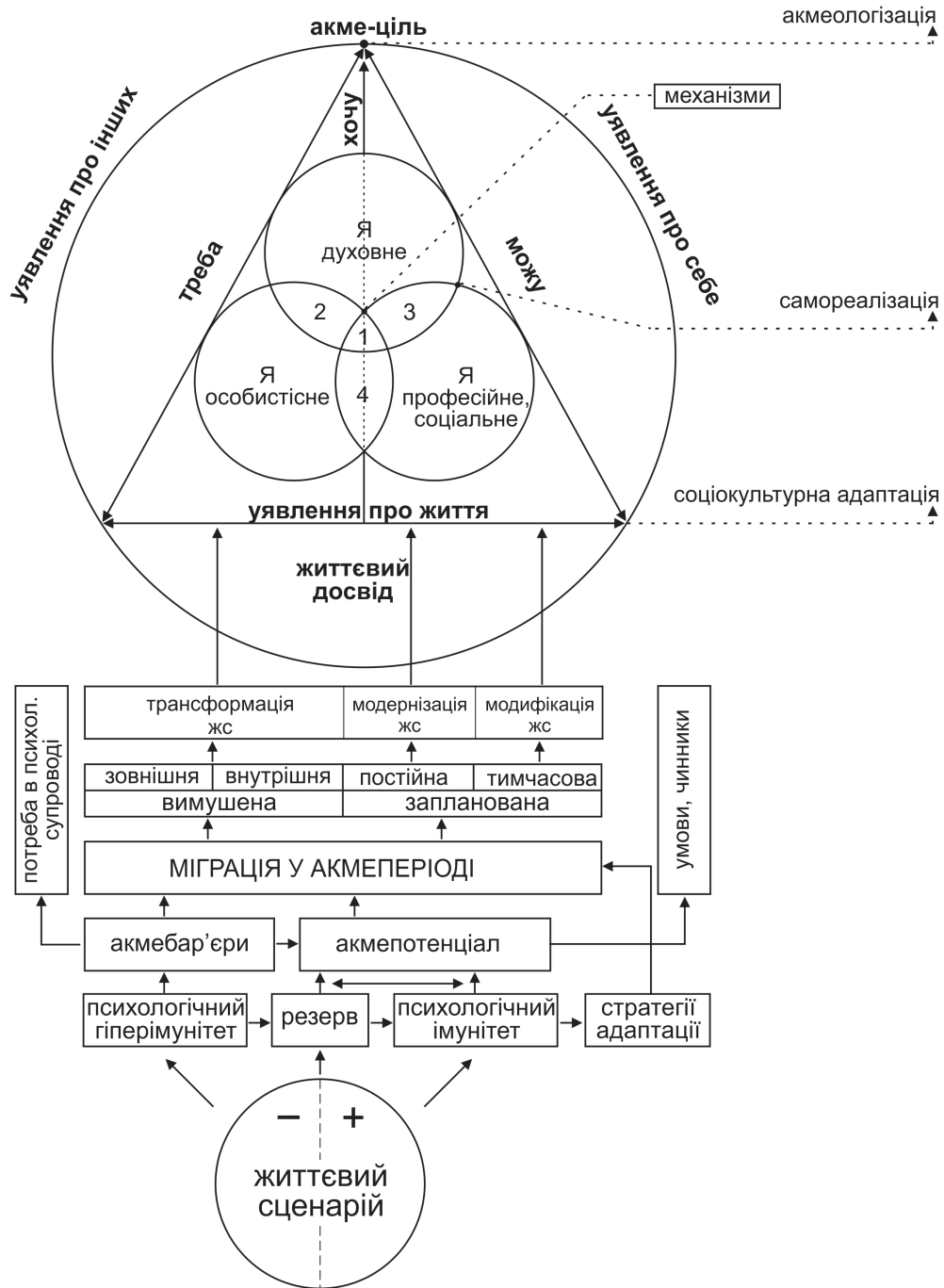
Обґрунтування проблеми. Активна міжнародна академічна та професійна мобільність сучасних українців вимагає нового погляду психологічної науки на вирішення проблеми акмеологізації особистості в інокультурному середовищі. Серед чинників цього процесу виокремлюємо акмеологічний потенціал життєвого сценарію, який розуміємо, як аккумулятивну систему зовнішніх і внутрішніх ресурсів для

адаптації індивіда в соціумі та його максимальної самореалізації. Трансформація життєвого сценарію в умовах еміграції супроводжується втратою ресурсів, що своєю чергою підсилює вагомість пошуку шляхів їх відновлення та примноження.

Аналіз попередніх досліджень. Відповідно до концепції акмеологічних ресурсів М. Хватової [17], останні є формою адаптаційних можливостей особистості, їх розглядають із позиції індивідуального та соціального, інваріантності та варіативності. Життєвий сценарій, що є сталою та типовою поведінковою стратегією внутрішньої моделі власного Я, містить інваріантні конструкти акмеологічного потенціалу, кожен із яких є варіативним, презентує адаптаційні й екзистенційні ресурси особистості. Центральним ресурсом адаптації і психологічної безпеки, одним із вагомих критеріїв досягнення акме є смисли [4; 7]. У зв'язку з цим смисложиттєві орієнтири вважаємо центральним акмеологічним ресурсом, що забезпечує розподіл інших для успішної самореалізації емігранта. Примноження ресурсів і резервів є типовою ознакою акмерозвитку особистості (Т. Молодиченко [14]). Акмеособистості, відповідно до праць Т. Молодиченко, є носіями не лише здорового способу життя, інтелектуальності, креативності, а й інтелігентності, моральності та духовності [13]. Інтелігент, згідно із дослідженнями Н. Оксентюк [15], творить світ культури через постійне рефлексивне переосмислення її загальних зразків і образів. Одним із засобів осмислення й інтерпретації дійсності, саморозуміння, саморозвитку та самопроєктування, трансформації життєвого досвіду в наративні структури є наративізація (Н. Чепелева [18]). Очевидно, що цей процес виконує певну роль у процесі відновлення ресурсу, адже окрім розвивальної, репрезентаційної, конститууювальної, інтерпретуючої та інших функцій, наративу належить і смислоутворювальна функція.

Мета дослідження – запропонувати акмеологічну модель реалізації життєвого сценарію емігранта залежно від типу міграції; емпірично дослідити особливості акмеологізації українських емігрантів щодо наративізації.

Виклад основного матеріалу. Теоретичний аналіз психолого-акмеологічних досліджень дозволив сконструювати акмеологічну модель (див. рис. 1), яка демонструє два типи міграції: вимушену й заплановану, що має значення у вивченні проблеми реалізації життєвого сценарію (ЖС) в акмеперіоді. Вимушена міграція є чинником «зриву» звичного ЖС, який у результаті зазнає трансформації (перетворень), тоді, як в умовах запланованої довготривалої чи постійної ЖС модернізується (оновлюється), короткотривалої – модифікується (видозмінюється). Життєвий сценарій в акмеперіоді є системою конструктів, які репрезентують позитивний (акмересурси) і негативний (акмебар'єри) індивідуальний життєвий досвід, що потребує актуалізації та розвитку. Такі конструкти ЖС, як уявлення про своє життя та покликання, ставлення до себе й інших – психологічна позиція (когнітивно-емоційний); система цінностей і смислів (ціннісно-смысловий), спрямовують поведінку (вольовий, мотиваційно-регулятивний конструкт) та, відповідно, стратегію адаптації до інокультурного середовища. У пірамідальну структуру ці конструкти організовує спрямованість індивіда на особистісне зростання, творчу самореалізацію та досягнення акме, механізмом чого виокремлено мотив-бажання («хочу»). Ієрархію активності інваріантних свідомих і неусвідомлюваних конструктів, які забезпечують процес акмеологізації в особистісній, соціально-професійній і духовній сферах життя, обмежують самооцінка акмеологічних компетентностей емігранта («можу»), та соціальні очікування, ЖС інших («треба»), що узагальнено відображає його акмеологічна культура («Я-духовне»). Регулює цей процес «Я-творче», алгоритм розгортання якого містить такі етапи: самоактуалізація, самовизначення, самопрезентація. Активність і змістова наповненість конструктивної системи ЖС може зазнавати змін під впливом соціокультурної адаптації емігранта, ефективність якої забезпечує самореалізацію й акмеологізацію. Акмеологічний простір емігранта виокремлено основною психолого-акмеологічною умовою актуалізації резервів акмеологічного потенціалу життєвих сценаріїв емігрантів, провідним механізмом чого є рефлексія. Показники акмеологічного розвитку емігрантів містять соціальну активність і смисложиттєві орієнтири. Показниками акмеологічного потенціалу життєвого сценарію виділено психологічну (екзистенційну) позицію, життєстійкість [17], реалізацію домінуючих інстинктів. Акмеограму емігранта презентує акмеціль, основним критерієм досягнення якої визначаємо високий рівень соціокультурної адаптації. Відповідно до моделі було організовано емпіричне дослідження, з метою вивчення ролі життєвого сценарію мігранта у процесі адаптації до нового соціокультурного середовища.



1 – Я-творче; 2 – когнітивно-емоційний компонент; 3 – ціннісно-смысловий; 4 – мотиваційно-регулятивний.

Рис. 1. Акмеологічна модель реалізації життєвого сценарію мігранта залежно від типу міграції

Попереднє емпіричне дослідження на вибірці внутрішньо перемішених осіб дало підстави виокремити та визначити сценарні рішення-установки, що виконують гіперімунні функції, адаптаційними й акмеологічними бар'єрами [2]. Історико-психологічна реконструкція життєвих сценаріїв у акмеперіоді письменників-емігрантів другої та третьої хвилі еміграції дозволило припустити, що наративізація є провідним механізмом акмеологізації [8]. Опитувальник адаптації особистості до нового соціокультурного середовища (за Л. Янковським) [3] дозволив виявити перевагу середнього рівня соціокультурної адаптації сучасних українських мігрантів («Адаптивність» (71,8%), «Комфортність» (89,3%), «Інтерактивність» (86,4%), «Депресивність» (90,3%), «Ностальгія» (83,5%), «Відчуженість» (86,4%), та за допомогою опитувальника ранніх дитячих рішень С. Максимової [11], виокремити установку «Не будь успішним», що має статистично значимий зв'язок із такими типами адаптації, як «Адаптивність», «Кон-

формність», «Депресивність», «Відчуження», «Ностальгія». Такі результати свідчать про залежність соціокультурної адаптації від деструктивного боку ЖС і вагомість дослідження наративізації як механізму акмеологізації.

Загальна емпірична вибірка складала 133 особи, які ідентифікують себе з українцями, серед них 73 респонденти – представники українського зарубіжжя Австралії, США, Канади, Великобританії, Болгарії, Іспанії, Італії, Німеччини, Франції, Швейцарії, Польщі, Китаю та 60 українців не емігрантів. Вибір-ка складала представників творчих професій, зокрема письменників і науковців, професійна діяльність яких пов'язана з генеруванням наративів. Під час формування емпіричної вибірки нами було враховано, що хронологічно акмеперіод приблизно окреслений віковими межами від 20 до 60 років (В. Ямницький [20]). Життєвий сценарій до 20 років вважають сформованим (Е. Берн [5]), віковий період від 25 років до 45 є сенситивним для самореалізації (Ш. Бюлер [1]).

Методи дослідження. Для реалізації завдання праці був застосований такий діагностичний інструментарій: опитувальник адаптації особистості до нового соціокультурного середовища (за Л. Янковським [3]), що дозволяє виявити рівень і тип адаптації емігрантів до нового соціокультурного середовища, враховуючи специфіку їх минулого досвіду; скорочений варіант опитувальника ранніх дитячих рішень С. Максимової [11], який дозволяє дослідити деструктивну частину життєвого сценарію (опитувальник адаптований українською мовою (Г. Гандзілевська, У. Нікітчук); для виявлення центрального ресурсу акмепотенціалу життєвого сценарію – тест смисложиттєвих орієнтацій (Д. Леонтьєва), що є адаптованою версією тесту «Ціль у житті» (Purpose-in-Life Test, PIL) Дж. Крамбо і Л. Махоліка [10]; для виокремлення домінуючого інстинкту (складника колективного несвідомого) та провідного архетипу – опитувальник В. Гарбузова та тест на самооцінку «12 архетипів» (К. Пірсон і Х. Марр) [9; 12]; методика Дж. Пауелла «Повнота життя» [16], що дозволяє дослідити життєву позицію особистості; опитувальник на самооцінку життєстійкості (модифікація опитувальника Фольверга на контактність Т. Ларіної [19]) – показника акмеологічних ресурсів особистості (М. Хватова [17]).

На першому етапі дослідження в результаті застосування опитувальника адаптації особистості до нового соціокультурного середовища та t-критерія Стьюдента нами було виявлено нижчі на статистично значимому рівні середні значення показників такого типу соціокультурної адаптації, як Адаптивність у не письменників-емігрантів ($T=-3,036$, $p=,003$) порівняно з показниками письменників та науковців, та відповідно вищі на статистично значимому рівні середні значення показників таких типів соціокультурної адаптації, як Депресивність і Відчуження (відповідно $T=2,819$, $p=,006$ та $T=2,162$, $p=,034$). Такі результати можуть свідчити, що для емігрантів, які займаються літературною та науковою діяльністю, характернішим є прагнення до самореалізації, вищий рівень активності й упевненості у стосунках із іншими.

Порівняння показників середніх значень показників архетипів – базового ресурсу життєвого сценарію – дозволило виявити нижчі на статистично значимому рівні показники архетипу Шукача, основними компетентностями якого є самостійність, честолоубство, вміння бути чесним із собою, та Мудреця, основною життєвою стратегією якого є здобування знань і саморефлексія, у не письменників (відповідно $T=-3,114$, $p=,003$ та $T=-3,231$, $p=,002$), порівняно з показниками цих типів у письменників і науковців-емігрантів.

У результаті застосування опитувальника ранніх дитячих рішень С. Максимової та t-критерія Стьюдента, вищими на статистично значимому рівні були виявлені показники драйверів «Будь сильним» ($T=2,024$, $p=,047$), що демонструє заборону на власні почуття, невміння просити допомогу; «Будь досконалістю» ($T=2,394$, $p=,019$) – прагнення до високого рівня виконання будь-якої діяльності; «Поспішай» ($T=3,014$, $p=,004$) – високий рівень зайнятості, у не письменників, порівняно з показниками письменників та науковців. Сформовані під впливом цих драйверів сценарні рішення вважаємо акмеологічними бар'єрами, що підтверджує статистично значимий зв'язок виокремлених приписів (механізмами деструктивної частини життєвого сценарію) із такими типами соціокультурної адаптації, як «Адаптивність», «Депресивність», «Ностальгія» та «Відчуження».

Таблиця 2

Показники кореляційного зв'язку сценарних приписів із соціокультурною адаптацією мігрантів

| | Будь сильним | Будь досконалістю | Поспішай |
|---------------|---------------|-------------------|---------------|
| Адаптивність | -,430 ,000 | -,312 ,007 | -,250 ,033 |
| Депресивність | ,356 ,002 | ,388 ,001 | ,317 ,006 |
| Ностальгія | ,251 ,032 | - | - |
| Відчуженість | ,418 ,000 | ,313 ,007 | ,259 ,007 |

Порівняльний аналіз середніх значень показників «Смисложиттєвих орієнтацій», здійснено за допомогою t-критерію Стюдента для незалежних вибірок (письменників, науковців і не письменників), дав можливість встановити відмінності між показниками шкали «Процес життя». Вищими на статистично значимому рівні ($T=2,607$, $p=,011$) є показники шкали «Процесу життя» в письменників і науковців ($M=24,81$) у порівнянні з показниками не письменників ($M=23,61$). Відмінності на статистичному рівні спостерігають і між показниками шкали «Уявлення про інших», отримані за допомогою методики Дж. Пауелла «Повнота життя» та t-критерію Стюдента. Вищими на статистично значимому рівні ($T=2,542$, $p=,013$) є показники в письменників і науковців за шкалою «Уявлення про інших» ($M=2,498$), порівняно з не письменниками ($M=2,188$), що демонструє рівень довіри до інших.

На другому етапі дослідження було підтверджено відмінності в показниках життєстійкості представників творчої еміграції (письменники, науковці, музиканти), порівняно з не емігрантами виокремлених професій. Рис. 1 демонструє в емігрантів вищі показники третього (характерна риса), четвертого (активно проявляється) і п'ятого (проявляється повною мірою) та нижчі – першого (низький) та другого (середнього) рівнів, порівняно з показниками не емігрантів. Наголосимо, що найбільш вираженим у емігрантів є четвертий рівень (35,3%), тоді як у не емігрантів він становить усього 9,8%.

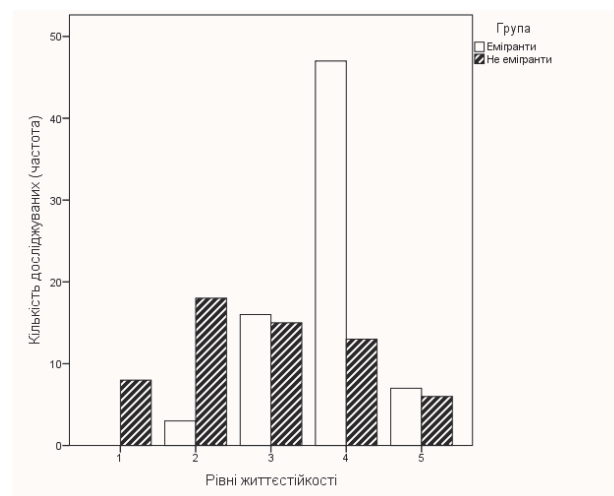


Рис. 2. Показники рівнів життєстійкості в емігрантів і не емігрантів

Варто відзначити, що за допомогою дисперсійного аналізу нами було виявлено статистично значимі відмінності і між показниками методики «Повнота життя» в емігрантів і не емігрантів ($F=8,133$; $p=,005$) за всіма шкалами, окрім третьої («Уявлення про життя»). Вищими на статистично значимому рівні є показники в емігрантів за шкалою «Уявлення про себе», «Уявлення про природний світ» і «Уявлення про Бога», однак нижчими – «Уявлення про інших», порівняно з не емігрантами. Виявлено відмінності й у показниках домінуючого інстинкту в емігрантів, порівняно з не емігрантами, що підтверджує факторний аналіз ($F=5,618$; $p=,020$). Зокрема, на статистично значимому рівні вищими є показники генофільного типу в емігрантів ($M=3,42$), порівняно з показниками не емігрантів, альтруїстичного типу (відповідно $M=3,08$ і $M=2,76$) та дослідницького типу (відповідно $M=3,18$ та $M=2,15$). Окрім того, вищими на статистично значимому рівні є показники таких архетипів, як Шукач ($F=5,273$; $p=,007$), Маг ($F=10,590$; $p=,002$) у емігрантів.

Водночас встановлено на статистично значимому рівні відмінності між показниками шкали «Результативність життя» ($F=5,583$; $p=,020$), які є вищими в не емігрантів, порівняно з емігрантами, як і показники шкали «Локус контролю–Я» ($F=36,095$; $p=,000$), та показники і шкали «Локус контролю–Життя» ($F=92,001$; $p=,000$), тобто уявлення про себе як про сильну особистість, яка має достатню свободу вибору, щоб побудувати своє життя відповідно до своїх цілей і уявлень про його сенс [10], свідчать про вагомість розробки акмеологічної технології для українських емігрантів, що є **перспективою подальших розвідок**.

Висновки. Отже, отримані результати свідчать про те, що наративізацію, функції якої реалізовує літературна та наукова діяльність, можемо вважати чинником відмінностей показників акмеологічного розвитку емігрантів, що містить соціальну активність і смисложиттєві орієнтири, та показниками акмеологічного потенціалу життєвих сценаріїв емігрантів (психологічна позиція, життєстійкість, реалізація домінуючих інстинктів). Підтверджено відмінності в показниках життєстійкості представників української творчої еміграції, порівняно з показниками не емігрантів. У зв'язку з тим, що умовою розвитку

акмеологічних ресурсів є стресогенні обставини [17], еміграцію, як стресогенний чинник [6], можемо вважати чинником акмеологічного потенціалу життєвого сценарію емігранта. Одночасно нижчі показники смисложиттєвих орієнтирів емігрантів, порівняно з не емігрантами свідчать про вагомість розробки акмеологічної технології для українських емігрантів.

Література:

1. Buler Ch. Basic theoretical concepts of humanistic psychology. *Amer. Psychol.* 1971. V. 26. № 4. P. 39–52.
2. Pasichnyk, I. D., Handzilevska, H. B., Nikitchuk, U. I. (2017). Psychological immunity of Ukrainian migrants depending on childhood scenario sets. *Psychological Prospects*, 30. P. 145–156.
3. Адаптация личности к новой социокультурной среде (тест Л.В. Янковского) / Сонин В. А. Психодиагностическое познание профессиональной деятельности. СПб.: Речь, 2004. С. 206–211.
4. Александрова Л. А. Личностный потенциал и психологическая безопасность в условиях повышенного риска природных катастроф. *Вестник КРАУНЦ. Гуманитарные науки.* 2006. № 2. С. 12–26.
5. Берн Э. Игры, в которые играют люди. Психология человеческих взаимоотношений. Люди, которые играют в игры. Психология человеческой судьбы; [пер. с англ.]. Екатеринбург: Литур, 2001. 576 с.
6. Блинова О. Є. Психологічне здоров'я мігрантів: результати емпіричного дослідження. *Освіта регіону.* 2013. № 2. С. 244–248.
7. Бодалев А. А. Вершина в развитии взрослого человека: характеристики и условия достижения. М.: Флинта: Наука, 1998. 168 с.
8. Гандзілевська Г. Ресурс життєвих сценаріїв українських письменників-емігрантів. *Українська діаспора: проблеми дослідження: тези доповідей Міжнародної наукової конференції, 27–28 вересня 2016 р., м. Острого*; Міністерство освіти і науки України, Національний університет «Острозька академія», Українське історичне товариство. Острого: Видавництво Національного університету «Острозька академія», 2016. С. 262–264.
9. Гарбузов В. И. Практическая психотерапия, или как вернуть ребенку и подростку уверенность в себе, истинное достоинство и здоровье. СПб.: АО «Сфера», 1994. 160 с.
10. Леонтьев Д. А. Тест смысложизненных ориентации (СЖО). 2-е изд. М.: Смысл, 2000. –18 с.
11. Максимова С. В. Творчество: созидание или деструкция: монография. М.: Академический проект, 2006. 222 с.
12. Марк М., Пирсон К. Герой и бунтарь. Создание бренда с помощью архетипов; пер. с англ. / под ред. В. Домнина, А. Сухенко. СПб.: Питер, 2005. 336 с.
13. Молодиченко Т. А. Основы ноосферной педагогики. *Вестник Волгоградского государственного университета. Сер. 7, Философия. Социология и социальные технологии.* 2008. № 2 (8). С. 136–140.
14. Молодиченко Т. А. Стратометрическая концепция акмеологизации личности и социальная стратификация общества. *Известия Саратовского университета. Новая серия. Сер.: Философия. Психология. Педагогика.* 2010. Вып. 1. С. 83–87.
15. Оксентюк Н. В. Психологічна генеза рефлексії української інтелігенції : автореф. дис. на здобуття наук. ступеня канд. психол. наук. Острого : Національний університет «Острозька академія», 2014. 20 с.
16. Пауэлл Дж. Полнота человеческой жизни; пер. с англ. Л. И. Василенко. М.: Общественный православный университет, основанный протоиереем Александром Менем, 1993. 3/4 124 с.
17. Хватова М. В. Концепция развития акмеологических ресурсов психологического здоровья молодежи: автореф. дис. ...доктора психол. наук: 19.00.13 Тамбов. 2012. 52 с.
18. Чепелева Н. В. Самопроекування особистості в дискурсивному просторі. *Наукові студії із соціальної та політичної психології.* 2012. Вип. 31. –С. 12-20. Режим доступу: http://nbuv.gov.ua/UJRN/Nsspp_2012_31_4
19. Як будувати власне майбутнє: життєві завдання особистості: моногр. / за наук. ред. Т. М. Титаренко. Кіровоград: Імекс-ЛТД, 2012. 512 с.
20. Ямницький В. Психологічні чинники розвитку життєтворчої активності особистості в дорослому віці: автореф. дис. ... д-ра псих. наук : 19.00.07 – пед. та вікова психологія / Нац. пед. ун-т ім. М. П. Драгоманова. К. : [б. в.], 2005. 21 с.